

Wexiödisk^W

MYČKA NA NÁDOBÍ S POLICOVÝM DOPRAVNÍKEM WD-11

(překlad původního dokumentu)

Příručka k instalaci a používání



1. Všeobecné informace	1
1.1 Symboly používané v této příručce	2
1.2 Symboly na myčce	3
1.2.1 Označení přístroje	3
1.3 Kontrola shody přístroje a příručky	3
1.4 Prohlášení o shodě CE	4
2. Bezpečnostní pokyny	5
2.1 Všeobecné informace	5
2.2 Přeprava	5
2.3 Instalace	6
2.4 Mycí a oplachové přípravky	6
2.5 Provoz	7
2.5.1 Nebezpečí pohmoždění	7
2.5.2 Nebezpečí uklouznutí	7
2.6 Čištění	7
2.6.1 Tlakové mytí	7
2.6.2 Mytí podlahy	7
2.7 Oprava a údržba myčky	8
2.7.1 Bezpečnostní pokyny pro případ, že přístroj nefunguje	8
2.8 Recyklace přístroje	8
3. Instalace	9
3.1 Všeobecné informace	9
3.2 Požadavky na místo instalace	9
3.2.1 Osvětlení	9
3.2.2 Ventilace	9
3.2.3 Odtok	9
3.2.4 Prostor pro servis	9
3.3 Přeprava a uskladnění	10
3.4 Rozbalení	10
3.4.1 Recyklace	10
3.5 Instalace	11
3.5.1 Příprava pro instalaci	11
3.5.2 Instalace	11
3.5.3 Přípojky	12
3.5.4 Elektrická přípojka	13
3.5.5 Vodovodní přípojka	14
3.5.6 Přípojka odpadu	14
3.5.7 Ventilace	14
3.5.8 Instalace dalšího zařízení	15

3.6 Nastavení průtoku konečného oplachu	16
3.7 Instalace zařízení na mycí a oplachové prostředky	17
3.7.1 Elektrická přípojka zařízení	18
3.7.2 Systém dávkování mycího prostředku	18
3.7.3 Systém dávkování oplachového prostředku	20
3.8 Zkušební provoz	21
3.8.1 Uvedení do provozu	21
3.9 Technická dokumentace	23
4. Návod k obsluze	24
4.1 Přípravy	24
4.1.1 Konstrukce přístroje	24
4.1.2 Přípravy před naplněním	26
4.1.3 Plnění a ohřev přístroje	26
4.2 Používání přístroje	27
4.2.1 Umístění předmětů v koších	27
4.2.2 Mytí, výběr provozního režimu	29
4.2.3 Kontrola výsledků mytí	30
4.2.4 Zaručený konečný oplach	30
4.2.5 Nouzové zastavení	30
4.2.6 Výměna vody	31
4.3 Čištění po skončení práce	32
4.3.1 Denní čištění	32
4.3.2 Čištění a kontrola každý týden nebo dle potřeby	34
4.3.3 Provozní problémy	35
5. Technické údaje	40

1. Všeobecné informace

Pečlivě prostudujte pokyny v této příručce, jelikož obsahují důležité informace týkající se správné, funkční a bezpečné instalace, používání a údržby myčky na nádobí.



Myčka nádobí je určena pro použití k mytí předmětů používaných v restauračních a stravovacích zařízeních.



Myčku lze vybavit několika volitelnými možnostmi. Některé možnosti mohou být v jistých zemích standardním vybavením. Ověřte si, čím je váš přístroj vybaven.

Kapacitní požadavky přístroje jsou k dispozici v kapitole TECHNICKÉ ÚDAJE.



Před spuštěním myčky nádobí a jejím použitím je třeba dodržet následující body:

- Před uvedením přístroje do provozu je třeba si důkladně prostudovat BEZPEČNOSTNÍ POKYNY.
- Instalace přístroje musí být provedena v souladu s požadavky a pokyny uvedenými v kapitolách INSTALACE a TECHNICKÉ SPECIFIKACE.
- Veškeré osoby, které budou v určitém okamžiku přístroj případně používat, musí být proškoleny v jeho obsluze, používání a údržbě.
- Myčku nesmějí používat osoby trpící vážnou fyzickou nebo duševní nemocí.
- Je třeba dávat bedlivý pozor na jakékoli děti pohybující se v blízkosti přístroje, aby s přístrojem nedovoleně nemanipulovali.
- Před použitím musí být nasazeny všechny krycí desky.

Na displeji přístroje se zobrazují zprávy popisující, co přístroj právě dělá. Zobrazeny jsou různé teploty přístroje a alarmy.

Elektronika přístroje vyhovuje směrnici RoHS.

Tuto příručku uložte na bezpečném místě tak, aby byla dostupná ostatním pracovníkům obsluhy myčky na nádobí.

1.1 Symboly používané v této příručce



Tento symbol upozorňuje na situaci, při které může vzniknout bezpečnostní riziko. Uvedené pokyny je třeba dodržovat, aby se předešlo úrazu.



Tento symbol na přístroji upozorňuje na elektrické zařízení. Příklad musí být během údržby zcela bez napětí; vypněte proto napájecí spínač a v případě potřeby byste jej měli uzamknout a zajistit přístroj před neúmyslným uvedením do chodu.



Elektronika přístroje je citlivá na elektrostatické výboje, a proto je při manipulaci s elektronikou třeba vždy používat antistatický náramek.



Tento symbol vysvětluje správný pracovní postup, aby se předešlo špatným výsledkům, poškození myčky nádobí nebo nebezpečným situacím.



Tento symbol identifikuje doporučení a tipy, které vám pomohou dosáhnout nejlepších výsledků při mytí, prodloužit životnost přístroje a snížit riziko nouzového vypnutí.



Tento symbol vysvětluje důležitost opatrného a pravidelného čištění přístroje v souladu s hygienickými předpisy.

1.2 Symboly na myčce



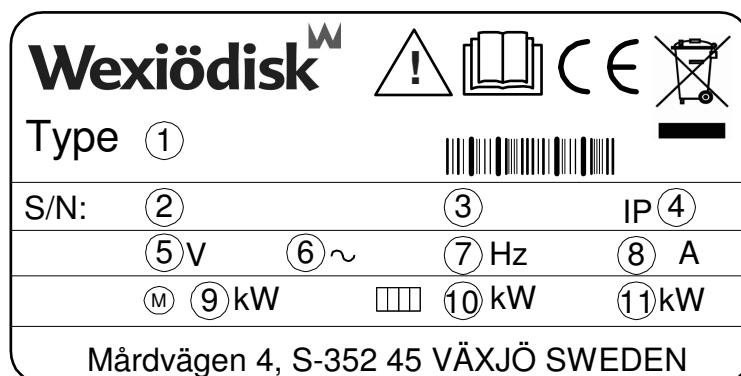
Tento symbol na přístroji je varováním na elektrické zařízení. Přístroj musí být během údržby zcela bez napětí; vypněte proto napájecí spínač a v případě potřeby byste jej měli uzamknout a zajistit přístroj před neúmyslným uvedením do chodu.



Elektronika přístroje je citlivá na elektrostatické výboje, a proto je při manipulaci s elektronikou třeba vždy používat antistatický náramek.

1.2.1 Označení přístroje

Přístroj má dva typové štítky. První v dolní části jedné strany přístroje a druhý v elektrické skříni. Technické údaje na štítcích jsou uvedeny také na schématu zapojení přístroje. Typový štítek obsahuje následující pole:



marks_15

1. Typ přístroje
2. Sériové číslo přístroje
3. Rok výroby
4. Třída krytí
5. Napětí
6. Počet fází s nulou nebo bez
7. Frekvence
8. Hlavní pojistka
9. Výkon motoru
10. Elektrický tepelný výkon
11. Max. výkon

1.3 Kontrola shody přístroje a příručky

Zkontrolujte, zda popis typu na typovém štítku odpovídá popisu typu na přední straně této příručky. Pokud příručky chybí, lze od výrobce nebo místního distributora objednat nové. Při objednávce nových příruček je důležité uvést číslo přístroje, které naleznete na typovém štítku.

1.4 Prohlášení o shodě CE

Tzv. Prohlášení o shodě CE se předkládá při dodání výrobku.

Wexiödisk

CE DECLARATION OF CONFORMITY

This declaration of conformity only refers to the machine/product in the condition in which it is supplied, not any additions or modifications made by the customer/user.

1 Manufacturer: Wexiödisk AB Mölndalvägen 4 B 352 45 Växjö, Sweden
 2 Tel: +46 (0)470 77 12 00 Fax: +46 (0)470 23752 E-mail: wexiodisk@wexiodisk.com
 3 Representative: Sönerb & Jönsson Masking, L&E Rydberg Group Ltd, DSP 000, Elektroniks Service OOO, Fasulus ehf, PZB, Marlin Food Equipment Ltd, Moffitt Pty Ltd, M/s Alshwa'ia Consoicates Fit Ltd, Nakavishi Mfg Co Ltd, QMB co/Prator, Retail doo, SHS Hygiene/Kunditan, TPN Group, Wexiödisk AB, Wexiödisk UK
 4 Compiler of technical documentation: Magnus Ericsson

4 Our machines are manufactured in 2016 in accordance with applicable EU directives and we declare under sole responsibility that the following products:

5 CE Declaration of Conformity,
 EU's Machinery Directive 2006/42/EG, annex IIIA
 EU's Low-voltage directive 2006/95/EC
 EU's EMC-directive 2014/53/EU
 EU's WEEE directive 2002/96/CE
 EU's RoHS-directive 2011/65/EU

6 Harmonized standards:
 EN 12100 Machine safety: General principles for design - Risk assessment and risk reduction
 EN 50105 Safety - Particular rules for corded tools
 EN 50125 Specification for degrees of protection provided by enclosures (IP code)
 EN 52723 Measurement methods for electromagnetic compatibility (EMC) - Immunity standard for industrial environments
 EN 55014 1 Electromagnetic compatibility (EMC) - Requirements for household appliances, electric tools and similar apparatus - (EMC) -Part 1: Emission
 EN 50581 Technical documentation for the assessment of electrical and electronic products with respect to the restriction of hazardous substances

7 The above directives and standards are common to the different machine groups. Standards in the tables below are specific to the different machine groups.

Single tools, Polesaw, Chainsaw -with accessories WD-100 (111000-1) WD-10007 & WD-1007 & WD-1007 (112000-1) WD-100 (112000-1) WD-100000 (113000-1) WD-100 & WD-100000 (114000-1) WD-100000 & WD-100000 (115000-1) WD-100000 & WD-100000 (116000-1) WD-100000 (117000-1) WD-100000 (118000-1) WD-100000 (119000-1)	Harmonized standards to: EU's Machinery Directive 2006/42/EG, annex IA (EN 60335-1 Safety of household and similar electrical appliances - (EMC) part 1-1 (EN 60335-2-40 Safety of household and similar electrical appliances - Particular requirements - Corded electric power tools)
Corded tools, Special machines: WD-100000 & WD-100000 & WD-100000 & ACS-1007 & WD-2000 & WD-3000 & WD-3000 (112000-1) WD-100000 (113000-1)	Harmonized standards to: EU's Machinery Directive 2006/42/EG, annex IA (EN 60335-1 Safety of household and similar electrical appliances - Particular requirements - Corded electric power tools)
Special machines: ACS 4000000 (13500-1)	Harmonized standards to: EU's Machinery Directive 2006/42/EG, annex IA (EN 60335-1 Safety of household and similar electrical appliances - Particular requirements - Corded electric power tools)

8 Växjö 2016-04-20
 Magnus T. Larsson
 Managing Director

CE_16_2

1. Kontaktní údaje výrobce (Wexiödisk AB).
2. Zástupci společnosti Wexiödisk AB.
3. Osoba zodpovědná za dokumentaci výrobku.
4. Rok výroby výrobku.
5. Směrnice EU, pro které myčky nádobí a příslušenství splňují veškerá příslušná ustanovení.
6. Harmonizované normy pro uvedené směrnice a které myčky nádobí a příslušenství splňují, kdekoli je to relevantní.
7. Označení modelů myček nádobí a příslušenství, kterých se dokument týká, v členění dle typu.
8. Místo a datum s podpisem a jménem (hůlkovým písmem) osoby zodpovědné za zajištění shody s zákony a předpisy.

2. Bezpečnostní pokyny

2.1 Všeobecné informace

Přístroj je opatřen značkou CE, a splňuje tedy požadavky stanovené směrnicí EU o strojních zařízeních. Bezpečností výrobku se míní, že konstrukce přístroje předchází úrazům či škodě na majetku.



Úpravou zařízení bez souhlasu výrobce se ruší platnost odpovědnosti výrobce za produkt.

Pro další zvýšení bezpečnosti během instalace, provozu a údržby si má obslužný pracovník a pracovník odpovědný za instalaci a údržbu přístroje pečlivě prostudovat tyto bezpečnostní pokyny.



V případě poruchy, poškození nebo nesprávného chování přístroje, například pokud dojde k prasknutí skla panelu, ihned myčku nádobí vypněte a ujistěte se, že není pod napětím. Pravidelná kontrola přístroje uvedená v této příručce se musí provádět v souladu s těmito pokyny. Servis přístroje musí zajišťovat vyškolení technici. Používejte originální náhradní díly. Záruční opravy musí být prováděny autorizovanou servisní společností. Obratě se na autorizovanou servisní společnost, se kterou připravíte program preventivní údržby. Seznam autorizovaných servisních firem je k dispozici na webových stránkách www.wexiodisk.com nebo kontaktujte společnost Wexiödisk AB. Porušení výše uvedených pokynů může způsobit vznik nebezpečných situací.

Před používáním stroje zajistěte, aby pracovníci byli seznámeni s obsluhou a údržbou myčky.

2.2 Přeprava



Při nakládání a přepravě manipulujte s přístrojem opatrně, aby se nepřeklopil. Nikdy nezvedejte přístroj ani s ním nepohybujte bez toho, že byste použili dřevěné bednění pro upevnění na paletě.

2.3 Instalace



Přístroj je určen k zapojení do pevné elektrické instalace.

Tento symbol je součástí varovných nápisů týkajících se elektrického zařízení. Tento přístroj je citlivý na elektrostatické výboje, a proto je při manipulaci s elektronikou třeba používat antistatický náramek.



Elektronika přístroje je citlivá na elektrostatické výboje, a proto je při manipulaci s elektronikou třeba vždy používat antistatický náramek.



Vodní přípojky musí instalovat pouze kvalifikovaný technik.

Vodovodní potrubí musí být připojeno v souladu s platnými předpisy příslušného místního úřadu. Před spuštěním přístroje zkontrolujte, zda jsou přípojky vody a páry řádně utažené.

Zkontrolujte, že napětí hlavního rozvaděče se shoduje s údaji na typovém štítku přístroje. Přístroj musí být připojen k uzamykatelnému vypínači hlavního rozvaděče.

Pro další zvýšení úrovně bezpečnosti je vhodné vybavit instalaci spínačem v obvodu diferenciální ochrany.

2.4 Mycí a oplachové přípravky



Používejte výhradně mycí a oplachové přípravky určené pro průmyslové myčky. **UPOZORNĚNÍ!** V přístroji se ani k namáčení nádobí nesmí používat kapalný prostředek na nádobí (saponát) (odmáčení, předmytí atd.). Pro výběr vhodného mycího prostředku se obraťte na svého dodavatele.



Pamatujte na riziko nakládání s mycími a oplachovými přípravky. Při manipulaci s čisticími prostředky je třeba používat ochranné rukavice a ochranné brýle a je třeba mít při ruce roztok pro výplach očí. Prostudujte si upozornění na obalu mycího a oplachového prostředku a také pravidla používání přípravku stanovená dodavatelem.

2.5 Provoz



- Pokud přístroj nebudete používat delší dobu, musíte vypnout napájení pomocí síťového spínače, uzavřít přívod vody a nechat dveře otevřené.
- Vyhnete se kontaktu se zadní částí přístroje, protože se během provozu silně zahřívá.

2.5.1 Nebezpečí pohmoždění



Vratný pohyb podávací kolébky může způsobit poranění na přední a zadní straně přístroje a rovněž na připojeném vybavení, jako je rohové podávání, přímo se pohybující části a záhyby pásu připojeného k přístroji. V případě potíží otočte klikou přísunu ve výstupním otvoru přístroje.

2.5.2 Nebezpečí uklouznutí



Abyste zamezili nebezpečí uklouznutí, udržujte podlahu suchou. Případnou rozlitou vodu ihned setřete.

2.6 Čištění



Ujistěte se, že napájení přístroje a všech mycích zařízení napájených z přístroje je vypnuto.



Voda v nádrži má teplotu cca 60 °C a obsahuje mycí prostředek. Při vyprazdňování a čištění mycí nádrže postupujte opatrně. Používejte ochranné rukavice a ochranné brýle a mějte po ruce vždy roztok pro výplach očí.

2.6.1 Tlakové mytí



Přístroj nesmí být čištěn vysokotlakým čističem. Pokud je na elektrickou skříň namířen proud vody s přetlakem, voda může proniknout do skříňe a poškodit elektrické zařízení, což může mít vliv na bezpečnost přístroje.

Pro naplnění platných požadavků byly použity elektrické součástky schválených tříd krytí. Žádná třída krytí nevydrží vysoký tlak.

2.6.2 Mytí podlahy



Při čištění podlahy za použití vysokotlakého čističe může pod spodní část přístroje proniknout voda a poškodit jeho součásti. Ty nebyly navrženy tak, aby vydržely mytí vodou. Podlahu nikdy nemyjte vysokotlakým čističem ve vzdálenosti méně než 1 metr od myčky bez použití speciálních ochranných krytů bránících stříkání vody. Problémy se stříkáním vody se mohou objevit i při použití obyčejné hadice.

2.7 Oprava a údržba myčky



Před sejmutím krytu přístroje zkontrolujte, zda není pod napětím. Vypněte napájení pomocí síťového napájecího spínače. V případě potřeby musíte spínač uzamknout, abyste zabránili neúmyslnému uvedení přístroje do chodu. Nedotýkejte se horkých trubek a přídavného topení.

2.7.1 Bezpečnostní pokyny pro případ, že přístroj nefunguje



Zkontrolujte následující:

- Zobrazuje displej nějaká chybová hlášení?
- Byl přístroj používán v souladu s pokyny?
- Jsou všechny odnímatelné součásti na správném místě?
- Je hlavní spínač v poloze ZAPNUTO?
- Jsou všechny pojistky v elektrické skříni bez poškození? Požádejte pracovníka údržby o kontrolu pojistek.

Pokud výše uvedené kroky problém nevyřeší, je třeba pozvat pracovníky autorizovaného servisu, aby přístroj zkontrolovali. Seznam autorizovaných servisních firem je k dispozici na webových stránkách www.wexiodisk.com nebo kontaktujte společnost Wexiödisk AB.

2.8 Recyklace přístroje



Když myčka dosáhne konce své doby životnosti, je třeba ji recyklovat v souladu s platnými předpisy. Obráťte se na odborníky na recyklaci.

3. Instalace

3.1 Všeobecné informace



Instalaci přístroje může provádět pouze oprávněný pracovník.

Pečlivě si prostudujte tyto pokyny, jelikož obsahují důležité informace o správném postupu instalace.

Tyto pokyny používejte spolu se schémata zapojení elektřiny, vody a páry stroje.



Stroj je opatřen značkou CE. Značka CE platí pouze pro stroje, které nebyly upraveny. Dojde-li k poškození stroje v důsledku neplnění pokynů, pak se záruka a odpovědnost za produkt na straně dodavatele se stávají neplatné.

3.2 Požadavky na místo instalace

3.2.1 Osvětlení

Pro zajištění co nejlepších provozních podmínek během instalace, provozu, servisu a údržby zajistěte, aby byl stroj instalován v dobře osvětlené místnosti.

3.2.2 Ventilace

Přístroj při provozu vytváří teplo a páru. Pro zajištění co nejlepších provozních podmínek je třeba v místnosti, kde mytí nádobí probíhá, zajistit určitou míru cirkulace vzduchu. Požadavky na ventilaci místnosti jsou dimenzovány v souladu s platnými normami.

3.2.3 Odtok

Na odpadní vodu přístroje a vodu používanou na mytí je vyžadováno odpadní potrubí s účinným odlučovačem. Požadovaná kapacita podlahové vpusti je uvedena v kapitole TECHNICKÉ SPECIFIKACE.

3.2.4 Prostor pro servis

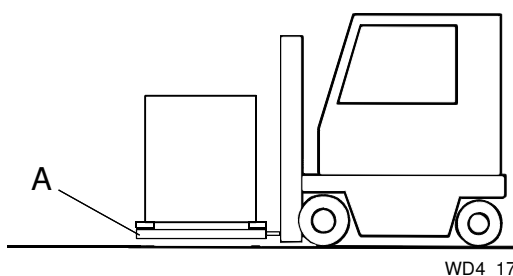
V přední části stroje je třeba ponechat volný prostor o velikosti 1 m pro účely provádění servisu. V prostoru nad strojem by se nemělo nacházet žádné zařízení či vybavení, které by mohlo bránit nasazení, servisu nebo výměně dílů.

3.3 Přeprava a uskladnění

Přístroj přepravujte vždy ve svislé poloze.



Stroj přepravujte opatrně; hrozí zde riziko jeho převrácení. POZNÁMKA: Stroj nesmí být přepravován bez palety či jiné podpěry. Během přepravy musí být vždy použit určitý druh opěrných nosníků podél stran stroje, jinak může dojít k jeho poškození. Při přepravě stroje na krátkou vzdálenost bez běžné dřevěné palety vždy zkontrolujte, že nemůže dojít k poškození žádných součástí ve spodní části stroje.



A = dřevěná paleta

Pokud nedojde k okamžité instalaci stroje, je třeba ho uložit v nezamrzlých prostorách se suchým vzduchem.

3.4 Rozbalení

Podle dodacího listu zkontrolujte, že byly dodány všechny součásti.

Odstraňte obalový materiál. Zkontrolujte případné poškození stroje během přepravy.

3.4.1 Recyklace

Obalové materiály je třeba odeslat k likvidaci nebo recyklovat v souladu s místními předpisy.

Přístroj je mimo jiné vyroben z plechu z nerezové oceli a obsahuje rovněž elektronické součástky. Má-li být přístroj sešrotován, je třeba jej v souladu s místními předpisy odevzdat k recyklaci.

3.5 Instalace

3.5.1 Příprava pro instalaci

Zkontrolujte, zda je v místě instalace pro myčku nádobí dostatek místa.

Zkontrolujte, zda jsou v místě instalace k dispozici správné přípojky vody, elektřiny a odpadní potrubí.

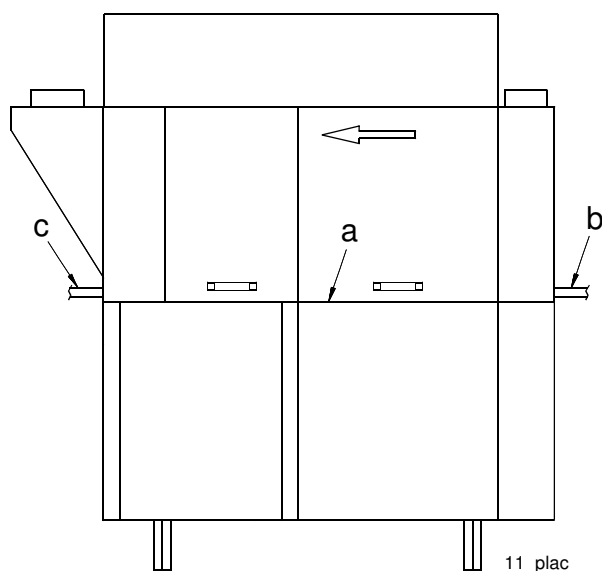
3.5.2 Instalace

Vzdálenost od stěny by měla být 30 mm.



Před umístěním přístroje na místo zkontrolujte tyto body:

- Zkontrolujte, zda je elektrická pojistka přístroje v místě instalace vypnutá a bez napětí.
- Sejměte ochranné plastové díly na stranách, které budou stát proti stěně.
- Je-li třeba do přístroje vyvrtat otvory, pak musí být každý otvor opatřen páskem nebo podobnou ochranou.
- Usadte přístroj na vybrané místo a vodováhou zkontrolujte, zda stojí vodorovně. Pomocí nožiček upravte výšku přístroje. Jakmile bude přístroj naplněn vodou, proveďte další kontrolu, zda přístroj stojí vodorovně.

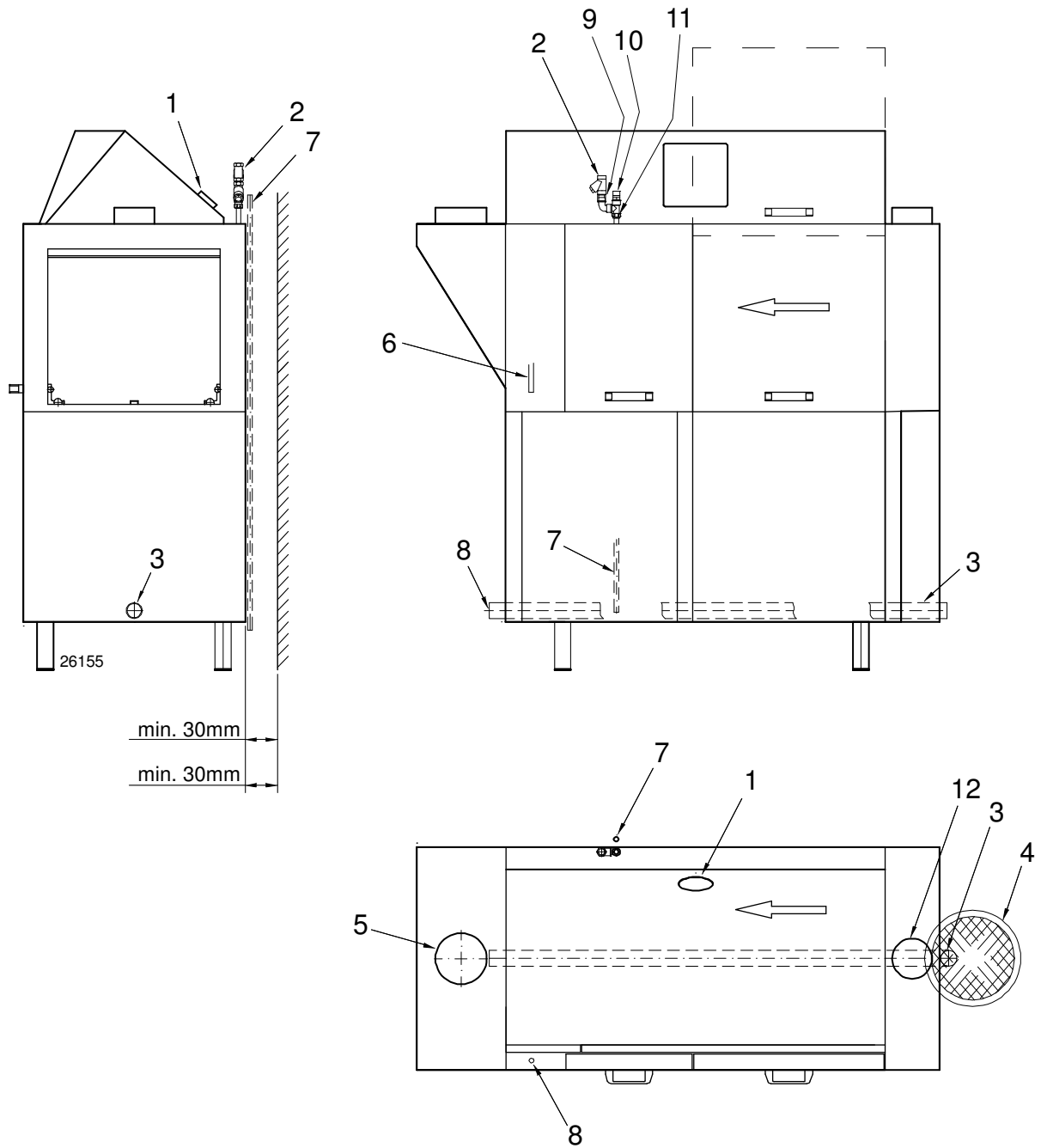


Stroj musí být rovnoměrně vyvážen a zkontrolován na třech stranách:

- Na hraně krytu čelní části (a) (tělo nádrže).
- Na hraně krytu strany podávání (b).
- Na hraně krytu strany výstupu (c).

Instalace

3.5.3 Přípojky



1. Elektrická přípojka
2. Přípojka teplé vody (přípojka studené vody (volitelné))
3. Přípojka odpadu
4. Výlevka
5. Přípojka ventilace, výstup
6. Alternativní elektrická přípojka
7. Alternativní přípojka teplé vody (přípojka studené vody (volitelné))
8. Alternativní přípojka odpadu
9. Zpětný ventil
10. Podtlakový ventil
11. Výstup dávkování mycího prostředku
12. Přípojka ventilace, vstup

Zkontrolujte, že ochrana proti přehřátí je nastavena na nulu.



3.5.4 Elektrická přípojka



Přístroj je určen k zapojení do pevné elektrické instalace.

Tento symbol na přístroji upozorňuje na elektrické zařízení. Přístroj musí být během údržby zcela bez napětí; vypněte proto napájecí spínač a v případě potřeby byste jej měli uzamknout a zajistit přístroj před neúmyslným uvedením do chodu.

Elektronika přístroje je citlivá na elektrostatické výboje, a proto je při manipulaci s elektronikou třeba vždy používat antistatický náramek.

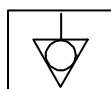
Přístroj musí být připojen k uzamykatelnému vypínači hlavního rozvaděče. Ten by měl být umístěn na stěně a dobře chráněn před vodou a párou, která může unikat při otevření dvířek.

Údaje o elektrických přípojkách naleznete na schématech zapojení přístroje. Schémata zapojení jsou zobrazena na vnitřní straně dvířek elektrické skříně. Po instalaci uložte schémata do elektrické skříně.

Připojte elektrický kabel k (1). **POZNÁMKA:** Ve zvláštních případech mohou mít některé myčky nádobí elektrickou přípojku vedenou od podlahy (6).

Zkontrolujte směr otáčení motorů čerpadla během provozu, když jsou nádrže plné vody. Směr otáčení musí bezpodmínečně odpovídat směru šipky na čerpadle. Pokud je směr otáčení nesprávný, myčku ihned zastavte a změňte dvě vstupní fáze.

Uzemňovací kabel pro potenciální vyrovnání je připojen k uzemňovacímu šroubu na stání. Přípojka se nachází na nosníku u oblasti konečného oplachu a je označena následujícím typovým štítkem:



Typový štítek uzemňovacího šroubu

Po dokončení elektroinstalace zapněte hlavní vypínač a všechny elektrické jističe.

3.5.5 Vodovodní přípojka



Na přívodním vodovodním potrubí musí být nainstalován uzavírací kohout.

Vodovodní potrubí pro teplou vodu připojte na značky u místa přípojky (2). Přípojka je vybavena filtrem, jednosměrným ventilem a vakuovým ventilem. Pokud je přístroj připojen na hadici, musí mít tato hadice vnitřní průměr min. 12 mm.

U přístrojů s vodovodní přípojkou vedoucí z podlahy se voda připojuje v místě (7).

Je důležité, aby přívodní vodovodní potrubí mělo dostatečný tlak zajišťující správný průtok vody do přístroje. Požadovaný tlak je uveden v TECHNICKÝCH ÚDAJÍCH. Pokud je tlak vody příliš nízký, musí být nainstalováno pomocné čerpadlo.

3.5.6 Přípojka odpadu

Na odpadní vodu přístroje a vodu používanou na mytí je vyžadováno odpadní potrubí s účinným odlučovačem. Kapacita podlahové vpusti je uvedena v TECHNICKÝCH PARAMETRECH.

Odtok (3, 8) může být připojen vlevo nebo vpravo. Připojte odtok a svedte jej do podlahové vpusti, kde by měl téct volně nad úrovní hladiny vody.



Přípojka odpadu musí být upevněna, např. za použití stahovací pásky, v označených místech.

3.5.7 Ventilace

Připojení ke vzduchotechnickému potrubí se provede v místě výstupu (5) a místě vstupu (12).

3.5.8 Instalace dalšího zařízení



Přístroje mohou být vybaveny různými variantami výbavy s různým obsahem. Ověřte si, čím je váš přístroj vybaven. Různé varianty výbavy nekladou žádné zvláštní požadavky na místo instalace.

Koncový vypínač

Koncový vypínač se připojuje do konektoru X10 v elektrické skříni. Při připojování sejměte stávající svorku na přípojných místech. Viz schéma zapojení stroje. Koncový vypínač je označen jako S11 ve schématu zapojení. POZNÁMKA: Napětí přístroje je 24 V.

Podavače

Instalace vstupního a výstupního zařízení (podavačů, ohybů) se provádí v souladu se schématem a pokyny pro zapojení hlavního obvodu. To platí pro stroje vybavené spínačem motoru a stykači pro toto zařízení.

Připojení napájecího napětí k vstupnímu a výstupnímu zařízení se provádí v souladu se schématem a pokyny pro zapojení. POZNÁMKA: Napětí přístroje je 24 V.

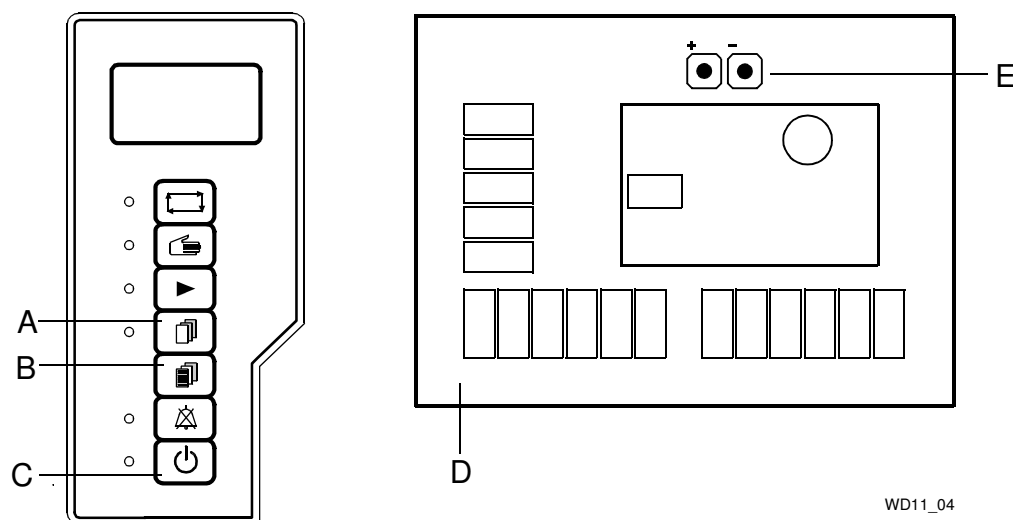


Při montáži spínače motoru a stykačů použijte díly uvedené ve schématu zapojení a postupujte podle pokynů pro připojení. To se dotýká odpovědnosti výrobce - viz "BEZPEČNOSTNÍ POKYNY".

Nouzové zastavení

Další nouzové vypínače se připojují do konektoru X10 v elektrické skříni. Stávající svorku na přípojných místech vyměňte za přípojku nového nouzového vypínače. Viz schéma zapojení stroje. Další nouzový vypínač je označen jako S2 ve schématu zapojení. POZNÁMKA: Napětí přístroje je 24 V.

3.6 Nastavení průtoku konečného oplachu



Nastavení průtoku konečného oplachu

A = tlačítko pro diagnostickou funkci

B = tlačítko pro přepínání diagnostických hlášení

C = tlačítko Zapnuto/Vypnuto

D = deska s obvody (V/V deska)

E = tlačítka Plus a Minus pro test relé, mimo jiné

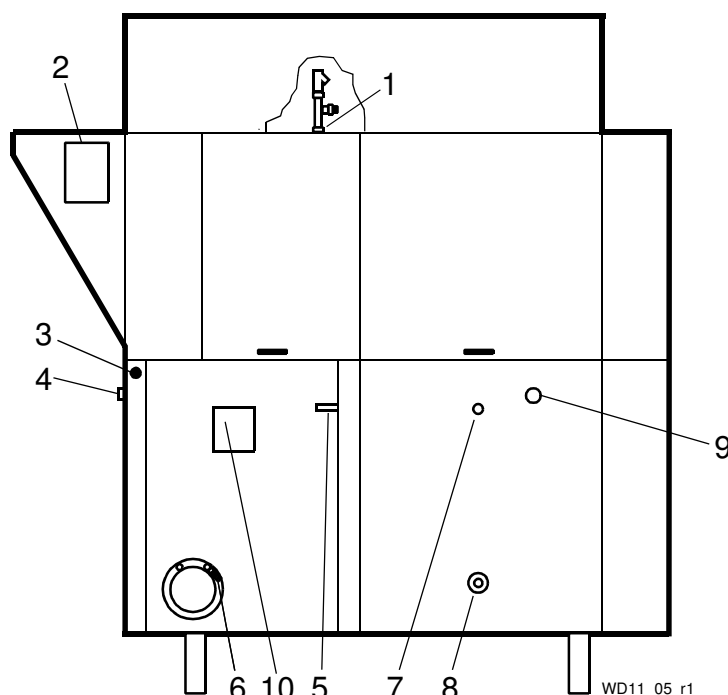
Konečný oplach je nastaven za použití škrticího ventilu umístěného vedle elektromagnetického ventilu.

- Zavřete dvířka.
- Zapněte napájecí napětí přístroje pomocí tlačítka (C).
- Funkci diagnostiky aktivujete stiskem a podržením tlačítka (A), dokud se na displeji nezobrazí: TOVARNI NASTAVENI - DIAGNOSTIKA - TEST RELE - STATISTIKA.
- Vyberte TEST RELÉ stiskem tlačítka (A).
- Stiskněte tlačítko (B) a zobrazí se první položka v nabídce TEST RELÉ.
- Posuňte se vpřed pomocí tlačítka (B) až k textu: RE14 CARD1 Y02 VENTIL KONEČNÉHO OPLACHU ZAPNUTO VYPNUTO
- Otevřete ventil Y02 pomocí tlačítka Plus (E) na obvodové desce (D).
- Zkontrolujte průtok konečného oplachu na displeji ovládacího panelu. Průtok by měl být $7 \pm 0,2$ l/min. V případě potřeby upravte průtok pomocí škrticího ventilu.
- Po seřízení průtoku zavřete ventil Y02 pomocí tlačítka Minus (E) na obvodové desce.
- Funkci diagnostiky ukončíte stiskem a podržením tlačítka (A), dokud nezhasne odpovídající LED indikátor.

3.7 Instalace zařízení na mycí a oplachové prostředky

Přístroj je dodáván připraven pro montáž zařízení pro mycí a oplachové prostředky, které však nejsou součástí dodávky přístroje.

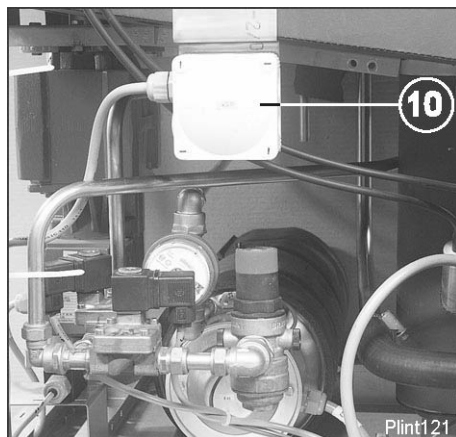
Aby se zamezilo zbytečným otvorům v přístroji, zařízení by mělo být umístěno na stěně za přístrojem na straně výstupu. Je-li třeba do přístroje vyvrtat otvor, musí být okraje otvoru opatřeny páskem nebo podobnou ochranou.



1. Vývod horké vody
2. Alternativní umístění zařízení na mycí prostředky
3. Otvor \varnothing 25 mm na hadičku určenou pro mycí prostředek v pevné formě
4. Otvor \varnothing 19 mm na hadičku určenou pro oplachový prostředek
5. Zaslepená přípojka \varnothing 18 mm pro připojení hadičky pro mycí prostředek v pevné formě
6. Vývod dávkování oplachového prostředku
7. Zaslepená přípojka \varnothing 11 mm pro tekutý mycí prostředek
8. Zaslepená přípojka pro měřicí buňku určenou k měření koncentrace mycího prostředku v nádrži chemického mytí. Měřicí buňka je připojena k rozvodné skříni (10).
9. Nálepka „DETERGENT“. Štítek je připevněn na vnitřní straně zadní stěny nádrže chemického mytí a označuje alternativní umístění otvoru pro mycí prostředek. Vyvrtejte otvor ze zadní strany chemické nádrže skrz zaslepený otvor v krycí desce.
10. Rozvodná skříň s přípojkami pro mycí a oplachové prostředky.

3.7.1 Elektrická přípojka zařízení

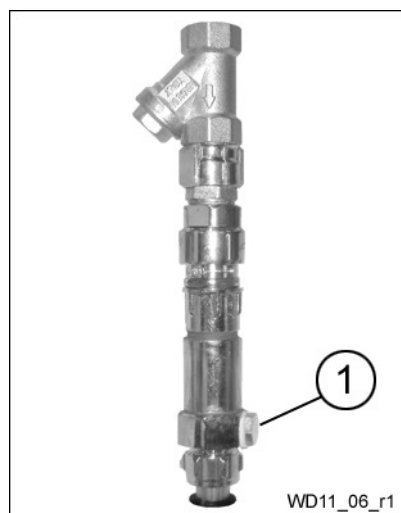
Elektrické přípojky pro mycí a oplachové prostředky se nacházejí v rozvodné skříni (10).



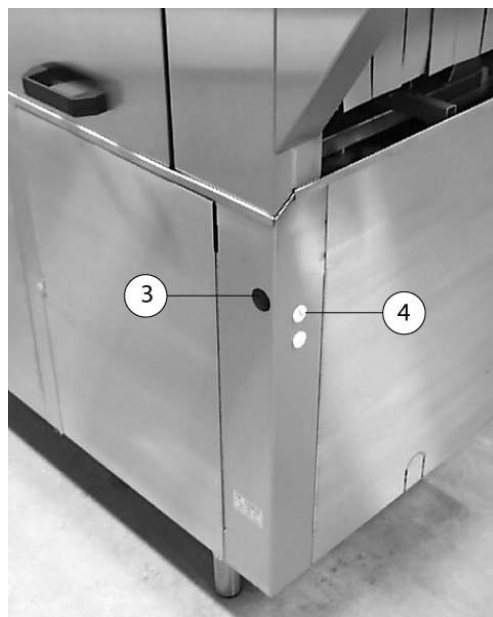
Přípojky pro mycí a oplachové prostředky. Poznámka: 230 V

3.7.2 Systém dávkování mycího prostředku

Vývod vody (1) pro dávkování mycího prostředku je umístěn na přívodním potrubí pro horkou vodu.

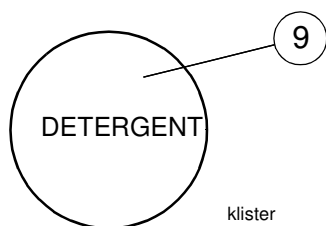


Vývod horké vody

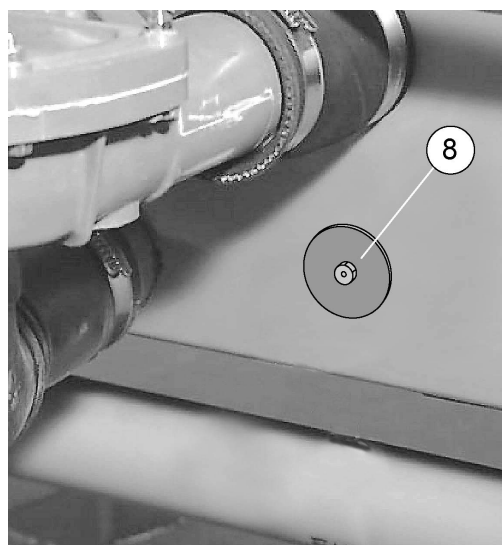


proppade

Zaslepené otvory pro hadičky na mycí a oplachové prostředky.



Nálepka znázorňující alternativní otvor pro hadičku na mycí prostředek.

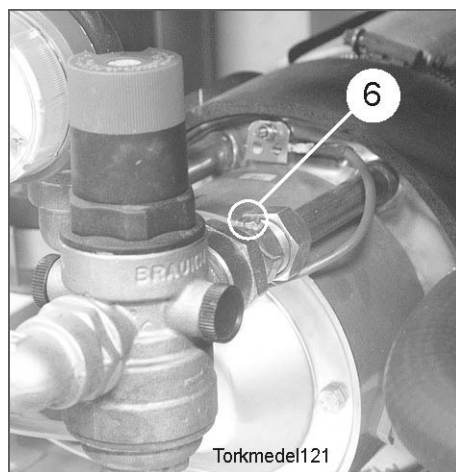


WD11_07

Zaslepený otvor pro měřicí buňku.

3.7.3 Systém dávkování oplachového prostředku

Přípojka oplachového prostředku (6) se nachází vedle bojlerů.



Vývod dávkování oplachového prostředku

3.8 Zkušební provoz

Stroj připravte ke zkušebnímu provozu za použití následujícího NÁVODU K OBSLUZE. Pokyny uvádějí opatření, kterých je třeba na přípravu stroje k provozu.

3.8.1 Uvedení do provozu

Tuto část zákazník vyplní a podepíše při uvedení do provozu.

Typ přístroje:

Sériové číslo stroje:

Datum instalace:

Zákazník:
Adresa pro návštěvníky:
PSČ + město:
Telefon:
Kontakt:

Prodejce:
Telefon:
Kontakt:

Společnost zajišťující instalaci:
Telefon:
Kontakt:

Servisní společnost:
Telefon:

Dodavatel mycích prostředků:
Telefon:

Podpis koncového uživatele:

Jméno tiskacím písmem:

Pečlivě si přečtěte instalační a uživatelskou příručku. Pak zaškrtněte následující body:

1. Zkontrolujte:

- Přípojky vody, páry a odpadu
- Že je stroj rovnoměrně vyvážený
- Že zavřená dvířka jsou v rovině
- Že lavice, dopravníkový pás atd. jsou správně nainstalovány
- Mycí a oplachové prostředky
- Zda jsou nainstalovány přepadové trubky, těsnění vývodu, filtry a záclony
- Zda jsou minispínače ve vypnuté poloze
- Zda ochrana proti přehřátí je nastavena na nulu

2. Naplnění přístroje:

- Zavřete dvířka.
- Zapněte hlavní napájení.
- Naplňte přístroj vodou podle pokynů v příručce.
Poznámka: Naplnění systému trvá přibližně 5 až 30 minut. Přídavné topení se naplní automaticky. Přístroj má funkci pro kontrolu plnění přídavných topení. Po aktivaci funkce se provede kontrola, která má za cíl zajistit, že před zapnutím jsou bojler naplněny vodou. **Poznámka:** Je-li proces plnění přerušen pomocí hlavního spínače, před opětovným spuštěním je znovu provedena kontrola.
- Po dokončení kontroly plnění dojde k sepnutí minispínačů pro bojler.

3. Zkontrolujte nastavení referenčních hodnot:

- Všechny referenční hodnoty jsou nastaveny na doporučenou hodnotu při dodávce.
- Zkontrolujte správnost nastavení ochranných spínačů motorů vstupních a výstupních podavačů.

4. Spuštění přístroje:

- Zkontrolujte směr otáčení čerpadel.
POZNÁMKA: Pokud se čerpadlo točí nesprávným směrem, je třeba změnit fázi na uzamykatelném vypínači hlavního rozvaděče.
- Zkontrolujte spínač přetížení.

5. Uzamkněte impulzní rameno a fotobuňku v aktivní poloze:

- Spusťte stroj po souvislou dobu 10 minut. Zkontrolujte a seřďte teplotu a průtok vody
- Konečný oplach má průtok cca 7 l/min.
- Resetujte impulzní rameno a fotobuňku do počáteční polohy.

6. Proved'te několik kompletních mytí s naplněním a zkontrolujte že:

- Nedochází k úniku vody.
- Otevírání dveří funguje.
- Koncový vypínač funguje.
- Stroj uvolňuje páru.
- Udrží se teplota vody.
- Myté předměty jsou čisté.
- Myté předměty jsou suché.

7. Konečná kontrola: Vyprázdněte přístroj. Vypněte napájení hlavním vypínačem.

- Znovu utáhněte všechny spoje na jističích a relé.
- Všechny elektrické jističe nastavte do polohy „ZAPNUTO“.
- Vystavte pokyny pro údržbu dodané se strojem.

8. Vyškolte obsluhu myčky.

3.9 Technická dokumentace



Pro správné používání a servis je nezbytné, aby byla doprovodná dokumentace k přístroji k dispozici personálu, který bude s přístrojem pracovat. Příručka k instalaci a používání popisující mimo jiné, jak přístroj provozovat a udržovat, by měla být uložena v blízkosti přístroje.

Pokud je s přístrojem dodána i servisní příručka, je třeba ji zpřístupnit servisnímu technikovi, který nese za přístroj odpovědnost.

Pokud je s přístrojem dodána i příručka k náhradním dílům, je třeba ji zpřístupnit servisnímu technikovi, který nese za přístroj odpovědnost.

Je-li společně s přístrojem dodána příručka WEB Tool, musí být uchovávána poblíž přístroje.

4. Návod k obsluze



Pokud přístroj nebudete používat delší dobu, musíte vypnout napájení pomocí síťového vypínače a uzavřít přívod vody.



Tato kapitola popisuje, co je nutné udělat s přístrojem:

- Před mytím
- Jak by mělo být mytí prováděno
- Po dokončení mytí



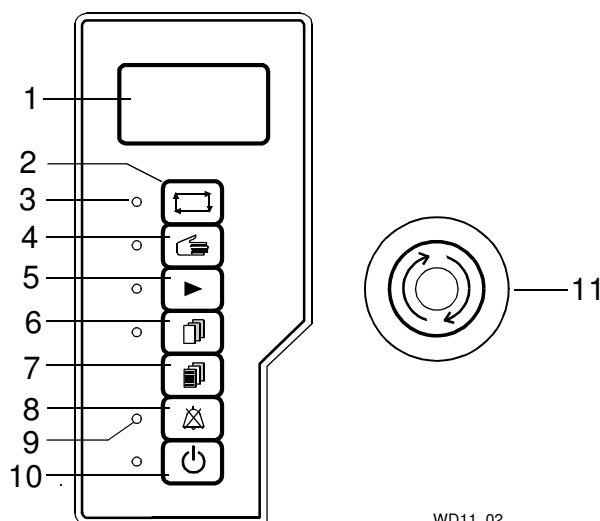
Přístroj je určen k mytí předmětů používaných k přípravě a podávání jídel, včetně různých typů předmětů pro uchovávání jídel. Měli byste tudíž používat mycí prostředek vhodný pro tento typ mytí.



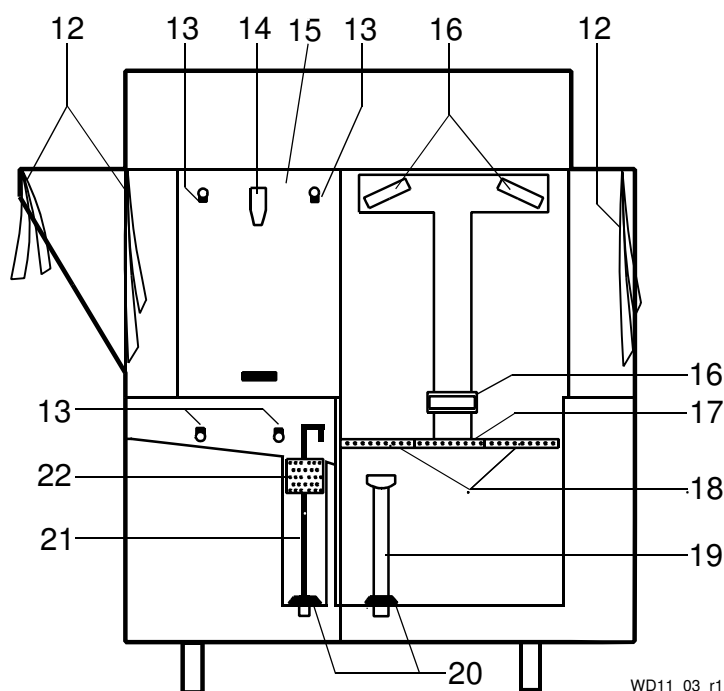
Na displeji přístroje se zobrazují textové zprávy, které indikují, co přístroj právě dělá. Na displeji se zobrazují rovněž referenční hodnoty, které lze měnit, a alarmy různých typů.

4.1 Přípravy

4.1.1 Konstrukce přístroje



Ovládací panel



1. Displej
2. Tlačítko pro automatický provoz
3. LED indikátor signalizující zapnuté funkce (5 LED kontrolkek)
4. Tlačítko pro ruční provoz
5. Tlačítko pro průtok
6. Tlačítko pro diagnostickou funkci
7. Tlačítko pro diagnostická hlášení
8. Tlačítko pro resetování alarmu
9. Červená LED kontrolka pro indikaci alarmů. Pokud LED indikátor bliká, lze provést resetování stisknutím tlačítka (8).
10. Zapnuto/Vypnuto
11. Nouzové zastavení
12. Záclony
13. Oplachovací tryska
14. Záchytka
15. Dveře
16. Mycí ramena
17. Deska mezi sítky
18. Filtr
19. Přepadová trubka
20. Gumová manžeta
21. Těsnění vývodu
22. Filtr konečného oplachu

4.1.2 Přípravy před naplněním

Čísla v závorkách odkazují na obrázky v kapitole „Konstrukce přístroje“.

Zkontrolujte:

- zda byl přístroj a vyjímatelné součásti vyčištěny. Pokud ne – vyčistěte je!
- že jsou uzavírací kohouty na přívodním vodovodním potrubí otevřené
- že hlavní spínač je zapnutý
- množství mycího a oplachovacího prostředku je správně nastaveno.



POZNÁMKA: V přístroji se ani k namáčení nádobí nesmí používat kapalný prostředek na nádobí (saponát) (odmáčení, předmytí atd.). V přístroji se ani k odmáčení nesmí používat obyčejný prostředek na nádobí. Ten potom vytváří pěnu a výsledky mytí jsou neuspokojivé.

Namontujte:

- Přepadovou trubku (19) a těsnění vývodu (21). Zkontrolujte, že jsou zavřené. Gumová manžeta (20) musí těsně přiléhat ke spodní desce. Zkontrolujte, zdali nedošlo k poškození gumové manžety.
- Desku (17) mezi sítkem, filtry (18, 22) a záclonami (12).

4.1.3 Plnění a ohřev přístroje

Čísla v závorkách odkazují na obrázky v kapitole „Konstrukce přístroje“.

- Zavřete dvířka.
- Stiskněte tlačítko (10) pro zapnutí napájení.
- Stisknutím tlačítka (2) nebo (4) zahajte proces plnění. Proces plnění a ohřevu bude zahájen.
- Když je stroj naplněný a zahřátý, spustí se a začne míchat mycí prostředek.
- Když je mycí prostředek namíchán, na displeji se zobrazí zpráva, že by měl být zahájen přísun. Stisknutím tlačítka (5) zahajte přísun.
- Stroj je nyní připraven na mytí.



POZNÁMKA: Čas, který stroj potřebuje k naplnění a zahřátí na správnou teplotu mytí, se pohybuje od 5 do 30 minut a závisí na teplotě přiváděné vody.

4.2 Používání přístroje

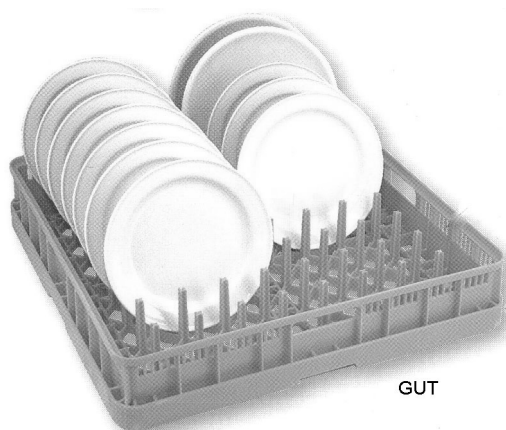


DIN 10510 je německá norma, která popisuje, jakým způsobem musí fungovat proces mytí v průchozích strojích a strojích s policovým dopravníkem, aby se dosáhlo dobrých výsledků mytí. Mimo jiné se doporučuje, aby byl kontaktní čas v případě běžně znečištěných dávek nastaven na přibližně 120 vteřin. Kontaktní čas je čas, po který je dávka v mycí či oplachové zóně s mycí vodou obsahující mycí prostředek. V zásadě představuje dobu od vstupu dávky do předoplachové zóny po oplach čistou vodou v zóně konečného oplachu. Norma je užitečným prostředkem pro porovnání kapacity a spotřeby různých myček na nádobí.

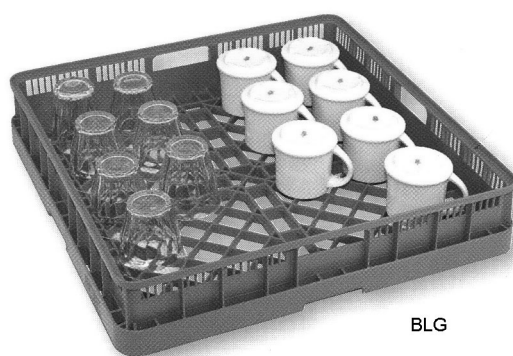
4.2.1 Umístění předmětů v koších



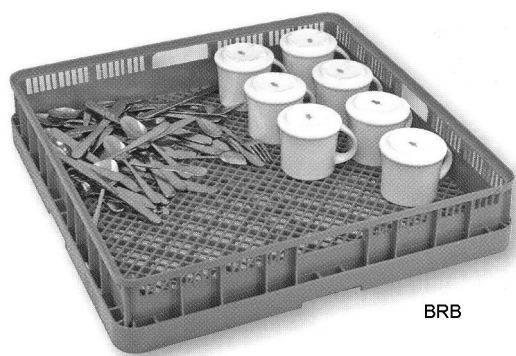
Mycí koše se používají následujícím způsobem:



Žlutý koš se používá na talíře, talířky, podšálky, atd.

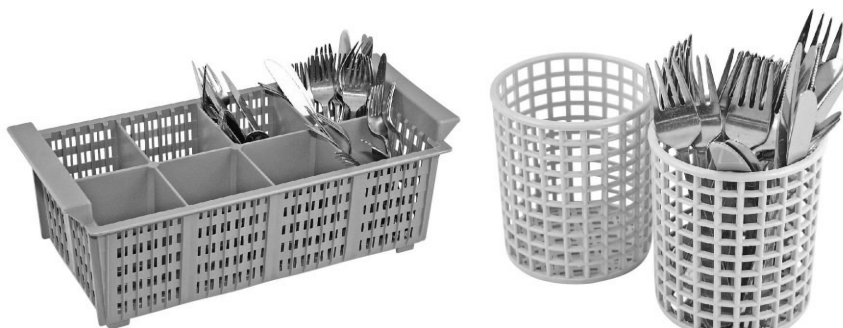


Modrý koš se používá na sklenice a šálky a nádoby.



BRB

Hnědý koš se používá pro jídelní příbory během prvního mytí.



WD-4S_12

Jídelní příbory musí být umístěny do označených košů před druhým mytím, koše nad nimi jsou umístěny v modrém koši.

4.2.2 Mytí, výběr provozního režimu

Čísla v závorkách odkazují na obrázky v kapitole „Konstrukce přístroje“.

Mytí v automatickém provozu

Pro výběr automatického provozu stiskněte tlačítko (2). Rozsvítí se příslušný LED indikátor (2).



Tlačítko pro automatický provoz

Mytí s automatickým zastavením. Přístroj se spustí, jakmile je zasunut koš. Koš zůstane v mycí zóně, dokud jej další koš nevytlačí dopředu. Přístroj se automaticky zastaví po uplynutí nastaveného časového intervalu, jestliže do něj není podán nový koš.

Stisknutím tlačítka (5) zahajte přísun.

Mytí v ručním provozu

Pro výběr ručního provozu stiskněte tlačítko (4). Rozsvítí se příslušný LED indikátor.



Tlačítko pro ruční provoz

Mytí bez automatického zastavení. Přístroj se okamžitě spustí. Ruční provoz je vhodný pro silně znečištěné nádoby. Pokud vložíte pouze jeden koš, zastaví se a zůstane v mycí zóně. Dobu setrvání v zóně nastaví obsluha. Koš je vysunut ven z přístroje, když je vložen nový koš.

Stisknutím tlačítka (5) zahajte přísun.

Přísun náplní do přístroje

- Před vložením nádobí do přístroje odmočte zaschnuté zbytky jídel a odstraňte velké kusy jídla. Nádoby se nesmí máčet ani předmývat v běžném tekutém mycí prostředku na nádobí.
- Vložení nádobí do mycích košů. Talíře a tácy by se do myčky měly vkládat podélně. Misky a rozměrné předměty by se měly vždy vkládat na stojato do zvláštních polic.
- Přísun se spouští stisknutím tlačítka (5). Rozsvítí se příslušný LED indikátor.
- Mycí koš zatlačte směrem do otvoru přísunu, dokud přísunovací zařízení nezachytí mycí koš na místo.
- Vkládejte koše s odstupem cca 35 cm. Pokud je nádoby silně znečištěné, vzdálenost zvyšte.

4.2.3 Kontrola výsledků mytí



Nádobí byste měli po každém umytí zkontrolovat:

PROBLÉMY	PŘÍČINY A NÁPRAVNÁ OPATŘENÍ
Skvrny od škrobu	<ul style="list-style-type: none"> • Oškrábání: Je důležité odstranit co nejvíce zbytků jídla ještě před mytím. To znamená, že vodu v přístroji nebudete muset tak často měnit. Co nejlépe nádobí oškrábejte. • Dávkování mycího a sušícího prostředku: Dávkování ovlivňuje výsledky mytí a sušení nádobí. Tvrdost vody ovlivňuje spotřebu mycího prostředku. Kontaktujte dodavatele mycího prostředku. • Teploty: Nesprávná teplota způsobí, že se nádobí neumyje. Pokud potřebujete změnit hodnoty, kontaktujte servisního technika. • Volba programu: Byl vybrán program s příliš krátkou dobou mytí. Vyberte program s delší dobou mytí. • Čištění přístroje: Nedostatečné vyčištění přístroje ovlivňuje výsledky mytí. Zajistěte co nejlepší čištění přístroje. • Umístění nádobí do košíků: Nesprávně umístění předmětů v koších znamená, že mycí voda se během mytí a oplachu nedostane ke všem předmětům. • Namáčení: Předměty se zaschlými zbytky jídla. Namočte nádobí do vody. NEPOUŽÍVEJTE kapalný saponát.
Zamlžování	
Zbytky bílkovin	
Zbytky mycího prostředku	

4.2.4 Zaručený konečný oplach

Teplota vody pro konečný oplach je vždy správná a rovněž je použito správné množství oplachové vody.

Pokud je teplota oplachové vody příliš nízká, na ovládacím panelu se zobrazí alarm. Přístroj pokračuje v mytí, dokud není dosaženo správné oplachové teploty. Alarm lze mezitím resetovat stisknutím tlačítka (8) na panelu. Mycí program pokračuje, stroj poté ale provede oplach při nižší teplotě. Hlášení se však zobrazí.

Pokud je průtok během konečného oplachu příliš nízký, na ovládacím panelu se zobrazí hlášení. Hlášení lze rovněž nastavit tak, aby se po jeho zobrazení stroj zastavil. V továrním nastavení je nastaveno pouze hlášení. Pokud potřebujete hlášení, které zastaví stroj, musí být servisním technikem změněno nastavení v softwaru stroje.

4.2.5 Nouzové zastavení

Stroj je vybaven tlačítkem pro nouzové zastavení (11). Pokud byl stroj během provozu zastaven pomocí tlačítka pro nouzové zastavení, musí být tlačítko resetováno otočením ve směru šipek. Pro opětovné spuštění přísunu stiskněte tlačítko (5).

4.2.6 Výměna vody

POZNÁMKA: Voda v mycí nádrži musí být pravidelně měněna, jinak se začne tvořit pěna, v důsledku čehož dojde ke zhoršení výsledků mytí. Pokud jsou filtry zaneseny pěnou nebo pěna vychází z odtokové trubky, musí být voda okamžitě vyměněna.

Pro dosažení nejlepších výsledků mytí je důležité, aby voda v nádržích byla vyměněna vždy, když začne být špinavá. Voda by se měla vyměnit vždy, když se v mycích nádržích začne tvořit pěna.

- Zmáčknutím tlačítka (10) stroj vypněte.
- Vyjměte filtry (18) a sítko (17). Otočením přepadové trubky (19) o čtvrt otáčky vyprázdněte mycí nádrž.
- Očistěte nádrž, filtry a přepadovou trubku.
- Znovu osadte všechny části.
- Stroj znovu naplňte. Viz „Plnění a ohřev přístroje“.

4.3 Čištění po skončení práce



Před ručním čištěním se ujistěte, že napájení přístroje a všech mycích zařízení napájených z přístroje je vypnuto.



HACCP je preventivní kontrolní systém zajišťující dodržování hygienických požadavků během mytí a čištění přístroje. Díky své konstrukci splňuje stroj přísné hygienické požadavky. Z hlediska dodržování hygieny je také důležité pravidelné a důkladné čištění. Řádně vyčištěný přístroj přispívá dobrým výsledkům mytí, snižuje riziko usazování nečistot, zvyšuje životnost přístroje a snižuje riziko rychlého odstavení.

Možnosti alarmů HACCP – viz příručka WEB Tool.

4.3.1 Denní čištění

Čištění vnitřku stroje



- Před čištěním se ujistěte, že napájení přístroje je vypnuto a že přívod vody je uzavřen.
- Veškeré čištění vnitřku přístroje lze (a je také doporučeno) provádět z přední strany přístroje, aby nehrozilo nebezpečí zranění způsobené podávací kolébkou.

Pokud se v podávací kolébce něco zasekne, uvolněte ji klíčem 13 mm, přičemž otáčejte klikou ve směru hodinových ručiček.

- Stisknutím tlačítka (10) přístroj vypněte.
- Vyprázdněte nádrže otočením přepadové trubky (19) a těsnění odtoku (21) o čtvrt otočky.
- Vyčistěte sítko a filtry (17, 18), záclony (12), přepadovou trubku (19) a oplachovací trysky (13). Nikdy nenechávejte přepadové trubky a těsnění vývodu tak, aby gumová manžeta zůstala na povrchu. Manžeta se může zdeformovat, což může způsobit riziko úniku vody v nádržích.
- Vyčistěte trysky mycích ramen (16).
- Vyčistěte dvířka (15). Otřete gumové pásky na dvířkách, které jsou nainstalovány na horní zadní straně dvířek.
- Opláchněte veškeré vnitřní povrchy stroje a vyčistěte nádrže. Nejlepších výsledků dosáhnete pomocí naší čisticí pistole (WD240.9009).
- Nakonec očistěte filtr (22).
- Znovu osadte všechny části.
- Dvířka nechejte otevřená.

Čištění vnějšku přístroje

Měkkým, vlhkým hadříkem otřete vnější plochy přístroje.



Používáte-li mycí prostředek, tento nesmí obsahovat abraziva. Mycí prostředky s obsahem abraziv poškodí nerezové panely.



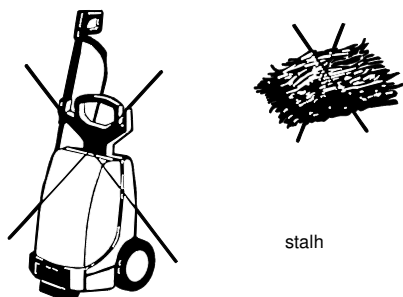
Přístroj nesmí být zvnějšku oplachován hadicí. Voda by mohla proniknout do přístroje a poškodit ovládací panel a elektrická zařízení.

Nesprávný způsob čištění



POZNÁMKA: Při použití nesprávné metody čištění může dojít k poškození přístroje. Je třeba dodržovat následující body:

- NEPOUŽÍVEJTE drátěnku, protože způsobí korozi přístroje.
- Používáte-li mycí prostředek, tento nesmí obsahovat abraziva. Mycí prostředky s obsahem abraziv poškodí nerezové panely.
- Přístroj nesmí být zvnějšku oplachován hadicí. Do ovládacího panelu by mohla proniknout voda a poškodit elektrické zařízení.
- Vysokotlakové čištění může přístroj poškodit a NESMÍ se při čištění používat. Dodavatel neponese odpovědnost za vady způsobené vysokotlakovým mytím přístroje a takové jednání dále způsobí neplatnost záruky. Nikdy nepoužívejte tlakovou vodu k mytí podlahy ve vzdálenosti méně než 1 metr od přístroje. Riziko stříkání vody platí i u splachování podlahy hadicí.



K čištění nepoužívejte drátěnku a vysokotlaké přístroje.

4.3.2 Čištění a kontrola každý týden nebo dle potřeby

Týdenní čištění by mělo být pečlivější než denní čištění. Kromě denního čištění postupujte dále podle následujících pokynů:

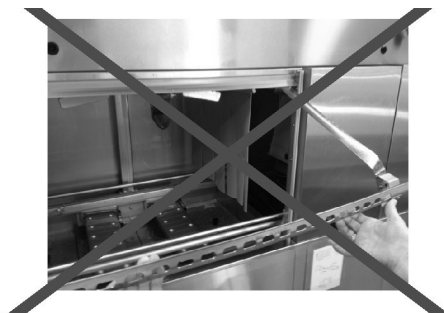
- Vyčistěte mycí ramena (16). Vykartáčujte a vypláchněte vnitřky mycích ramen a vyčistěte trysky.
- Zkontrolujte a vyčistěte oplachovací trysky (13).
- Sejměte a očistěte dvířka (15). Otevřete dvířka, stlačte záchytku (14) a zdvihněte dvířka.
- Znovu osadte všechny vyčištěné díly.
- Podle potřeby odstraňte vodní kámen.



Čisticí kartáč WD721.0301



V případě potřeby očistěte pružiny z boku hadicí. Pružina NESMÍ být vytažena! Dvířka před pružinou by měla být zavřená!



Návod k obsluze

4.3.3 Provozní problémy

Odstraňování poruch

Kromě závad zobrazovaných na ovládacím panelu může dojít i k jiným závadám. Tabulka níže uvádí některé závady, které může napravit obsluha. Pokud problém trvá, obraťte se na servisního technika.

Problém	Příčina	Opatření
Po zapnutí napájení stisknutím tlačítka (10) není na displeji ovládacího panelu nic zobrazeno.	Hlavní spínač je vypnutý.	Zapněte hlavní vypínač. Ten se nachází na dvířkách elektrické skříně přístroje.
Přístroj se neplní vodou.	Uzavírací kohout na přívodním vodovodním potrubí je zavřený.	Otevřete vodovodní kohout.
	Dvířka jsou otevřená.	Zavřete dvířka.
Přístroj se nepřestává plnit vodou.	Přepadová trubka nebo uzávěr vývodu není na místě.	Nasaďte přepadovou trubku nebo těsnění vývodu.
	Přepadová trubka nebo jedna z gumových manžet těsnění vývodu netěsní se spodní deskou.	Zkontrolujte, zda jsou přepadová trubka a těsnění odtoku uzavřené. Pokud jsou gumové manžety poškozeny, vyměňte je.
Stroj nezačne umývat.	Dvířka nejsou zavřená.	Zavřete dvířka.
	Koncový spínač výstupního dopravníku je aktivován.	Sejměte mycí koš z koncového spínače.
Displej uvádí, že jedna dvířka jsou otevřená.	Zavření dvířek brání nějaký objekt.	Odstraňte předmět.
Mycí čerpadlo vydává hluk.	Nízká hladina vody v nádrži.	Zkontrolujte, zda jsou přepadová trubka nebo těsnění odtoku nádrže uzavřené. Pokud je gumová manžeta poškozena, vyměňte ji.
	Pěna v nádrži.	Vyměňte vodu.
Přístroj nemyje správně.	Oplachovací a mycí trysky jsou zaneseny nečistotami.	Zkontrolujte a vyčistěte trysky.
	Příliš malé množství mycího prostředku.	Zkontrolujte množství mycího prostředku.
	Tvorba pěny v mycích nádržích.	Zkontrolujte, zda teplota mytí není příliš nízká a že používáte správný mycí prostředek. Pokud se tvoří pěna, vyměňte vodu.
	Je třeba smýt nečistotu uschlou na nádobí.	Nádobí před mytím namočte.
	Voda v nádržích je příliš špinavá.	Vyměňte vodu.
	Kusy nádobí jsou uloženy v koších nesprávně.	Použijte správný typ mycího koše pro dané kusy nádobí a kusy nádobí do mycího koše vložte v souladu s pokyny v části "Používání stroje".
	Závěsy jsou nesprávně osazeny.	Osadte závěsy správně.
Kusy nádobí se v koších převracejí.	Kusy nádobí jsou v mycích koších uloženy nesprávně.	Uložte kusy nádobí do správné polohy.
	Kusy nádobí jsou příliš lehké.	K uchycení kusů nádobí použijte síťku.
Umyté nádobí neschne.	Oplachovací trysky jsou ucpané.	Zkontrolujte a vyčistěte trysky.
	Příliš malé množství oplachového prostředku.	Zkontrolujte množství oplachového prostředku.

Návod k obsluze

Pokud se obracíte na servisního technika, musíte mít připraveny následující údaje:

- Model stroje
- Výrobní/sériové číslo stroje a datum jeho instalace.
- Stručný popis problému
- Co se odehrálo těsně předtím, než porucha vznikla

Poruchy stroje a chyby uživatele

Poruchy stroje a chyby uživatele jsou uváděny v hlášeních na displeji (1). Hlášení doprovázené blikáním LED diody (9) lze po nápravě příčiny hlášení resetovat stisknutím tlačítka (8). Hlášení, která jsou doprovázena souvislým rozsvícením, nikoli blikáním LED diody (9), nelze na straně obsluhy resetovat.

Následující chybová hlášení může obvykle vyřešit obsluha. V případě ostatních chybových hlášení nebo při opětovném hlášení po jeho resetování tlačítkem (8) musí být kontaktován autorizovaný servisní technik.

Text alarmu	Příčina	Opatření
(63) CHYBA PRIVODU EL. ENERGIE. ZKONTROLUJ BEZPECNOSTNI SPINAC	Tlačítko nouzového zastavení (11) je stlačené, když se přístroj spustí.	Resetujte tlačítko nouzového zastavení jeho otočením ve směru šipek. Stroj znovu zapněte.
(1) NOUZOVE VYPNUTI AKTIVOVANO	Tlačítko nouzového zastavení (11) je stlačené.	Resetujte tlačítko nouzového zastavení jeho otočením ve směru šipek. Stisknutím tlačítka (5) zahajte přísun.
(100) NOMINALNI HODNOTY OBNOVENY Z UI	Interní paměť je poškozena.	Stisknutím tlačítka (8) resetujte alarm. Pokud se vyskytne chyba, kontaktujte autorizovanou servisní společnost.
(14) SLABY SIGNAL Z POCATECNI FOTOBUNKY VYCISTETE FOTOBUNKU	Nečistoty na fotobuňce uvnitř víka přísunu.	Vyčistěte fotobuňku. Po vyčištění hlášení na displeji zmizí.
(47) HACCP ALARM SPATNA FUNKCE CERPADLA STISKNETE RESET	Jedno z čerpadel nefunguje.	Tlačítkem (8) resetujte hlášení. Pokud se vyskytne chyba, kontaktujte autorizovanou servisní společnost.
(64) HACCP ALARM SPATNA TEPLOTA V NADRZI STISKNETE RESET	Mycí teplota v jedné z nádrží je příliš nízká.	Tlačítkem (8) resetujte hlášení. Pokud se vyskytne chyba, kontaktujte autorizovanou servisní společnost.
(67) HACCP ALARM SPATNA TEPLOTA V BOJLERU STISKNETE RESET	Teplota v jednom z bojlerů je příliš nízká.	Tlačítkem (8) resetujte hlášení. Pokud se vyskytne chyba, kontaktujte autorizovanou servisní společnost.
(72) HACCP ALARM CHYBA FUNKCE MYCIHO PROSTREDKU STISKNETE RESET	Mycí prostředek došel.	Zkontrolujte a doplňte nový mycí prostředek. Tlačítkem (8) resetujte hlášení.
(78) HACCP ALARM CHYBA KONECNEHO OPLACHU STISKNETE RESET	Vodovodní kohout je zavřený. Oplachovací trysky (13) konečného oplachu jsou zablokované.	Otevřete vodovodní kohout. Vyčistěte trysky. Tlačítkem (8) resetujte hlášení.
(29) AKTIVOVAN ALARM EXTERNIHO VSTUPU		Tlačítkem (8) resetujte hlášení. Pokud se vyskytne chyba, kontaktujte autorizovanou servisní společnost.
(30) VYPRSEL CASOVY LIMIT PRO PLNENI NADRZI STISKNETE RESET	Vodovodní kohouty jsou zavřené. Přepadová trubka (19) nebo těsnění vývodu (21) nejsou uzavřené. Gumové manžety nesedí těsně na spodní desce.	Otevřete vodovodní kohouty. Uzavřete přepadovou trubku a těsnění vývodu. Zkontrolujte gumové manžety. Tlačítkem (8) resetujte hlášení.

Návod k obsluze

Text alarmu	Příčina	Opatření
(31) VYPRSEL CASOVY LIMIT PRO OHREV NADRZI A BOJLERU STISKNĚTE RESET	Proces ohřevu trvá příliš dlouho.	Tlačítkem (8) resetujte hlášení. Pokud se vyskytne chyba, kontaktujte autorizovanou servisní společnost.
(32) KOS V ZONE OPLACHU NEBO CHYBA CIDLA B02 STISKNETE RESET	Spuštění stroje s mycím košem v zóně konečného oplachu. Impulzní rameno je aktivováno.	Vyjměte mycí koš. Tlačítkem (8) resetujte hlášení. Pokud se vyskytne chyba, kontaktujte autorizovanou servisní společnost.
(33) DVERE JSOU OTEVRENE ZAVRETE DVERE		Zavřete dvířka a spusťte přísun stisknutím tlačítka (5).
(41) NIZKA HLADINA V NADRZI 2 (MYCI NADRZ 1)	Přepadová trubka nebo těsnění vývodu nejsou uzavřené. Gumová manžeta nesedí těsně na spodní desce.	Uzavřete přepadovou trubku nebo těsnění vývodu. Zkontrolujte gumovou manžetu.
(45) NIZKA HLADINA V NADRZI KONECNEHO OPLACHU	Těsnění vývodu není uzavřeno. Gumová manžeta těsnění vývodu nesedí těsně na spodní desce.	Uzavřete těsnění vývodu. Zkontrolujte gumovou manžetu.
(51) AKTIV. PRETIZENI VKLADANI ODSTR. PREDMET ZACNETE ZNOVU VKLADAT	Objekt zastavil přísun.	Odstraňte objekt. Stisknutím tlačítka (5) zahajte přísun.
(85) AKTIV. PRETIZENI VKLADANI STISKNETE RESET		Tlačítkem (8) resetujte hlášení.
(52) AKTIV. KONCOVY SPINAC PODAVACE ODSTR. PREDMETY OD KONCOVEHO SPINACE	Mycí koš aktivoval koncový spínač.	Vyjměte mycí koš. Přísun se automaticky spustí.
(61) NIZKA TEPLOTA V NADRZI 2 (MYCI NADRZ 1)	Teplota v nádrži 2 je příliš nízká.	Tlačítkem (8) resetujte hlášení. Pokud se vyskytne chyba, kontaktujte autorizovanou servisní společnost.
(66) NIZKA TEPLOTA V BOJLERU KONECNEHO OPLACHU	Teplota v bojleru je při zahájení konečného oplachu příliš nízká.	Tlačítkem (8) resetujte hlášení. Pokud se vyskytne chyba, kontaktujte autorizovanou servisní společnost.
(71) AKTIVOV ALARM MYCIHO PROSTREDKU. ZKONTROLUJ DAVKOVAC	Mycí prostředek došel.	Zkontrolujte a doplňte nový mycí prostředek.
(74) AKTIVOVANA PROUDOVA OCHR. CAST ZARIZENI JE VYPNUTA		Volitelné
(77) CHYBA OPLACHU CHYBA CIDLA VODOMERU BV02		Tlačítkem (8) resetujte hlášení. Pokud se vyskytne chyba, kontaktujte autorizovanou servisní společnost.
(76) CHYBA OPLACHU ZADNY PRUTOK V PRISTROJI	Přívod vody je vypnutý.	Zkontrolujte, že jsou uzavírací kohouty na přívodním vodovodním potrubí otevřené. Tlačítkem (8) resetujte hlášení. Pokud se vyskytne chyba, kontaktujte autorizovanou servisní společnost.

Návod k obsluze

Text alarmu	Příčina	Opatření
(75) CHYBA OPLACHU NIZKY PRUTOK V PRISTROJI	Oplachovací trysky (13) konečného oplachu jsou zablokované.	Vyčistěte trysky. Tlačítkem (8) resetujte hlášení. Pokud se vyskytne chyba, kontaktujte autorizovanou servisní společnost.
(80) UCPANE SITKO V NADRZI 02. VYCIST. FILTR A SITKO STISKNETE RESET	Filtr (22) v zóně konečného oplachu je ucpaný.	Vyčistěte filtry. Tlačítkem (8) resetujte hlášení.
(83) CAS PRO UDRZBU KONTAKT: \$:CP\$		Obrat'te se na servisního technika. Tlačítkem (8) resetujte hlášení. Pokud se vyskytne chyba, kontaktujte autorizovanou servisní společnost.

5. Technické údaje

Výrobce si vyhrazuje právo technické údaje změnit.

Technické údaje	
Pohon čerpadla, chemické mytí (kW)	1,5
Pohon čerpadla, oplach oběhovou vodou (kW)	0,11
Motor pohonu (kW)	0,12
Bojler (kW)	12
Bojler (kW)	9*
Ohřívač nádrže, chemické mytí (kW)	6
Objem nádrže, nádrž chemického mytí (v litrech)	67
Objem nádrže, nádrž konečného oplachu (v litrech)	6
Hmotnost, přístroj v provozu (kg)	350
Třída krytí (IP)	55

* Volitelné

Údaje o kapacitě a provozu	
Normální mycí kapacita (mycích košů/hod)*	50-100
Kapacita v souladu s DIN 10510 (mycích košů/hod)	56
Spotřeba studené vody, běžný konečný oplach (v litrech/mycí koš)	2
Povrchová teplota při pokojové teplotě 20 °C (°C)	35
Hladina akustického tlaku, LPA (dBA)**	69
Hladina akustického výkonu, LWA (dBA)**	83

* Maximální kapacita 180 mycích košů/hod.

** V souladu s normou EN 60 335-2-58, §ZAA.2.8 s přístroji, které splňují bezpečnostní třídu 1. Měření hladiny akustického tlaku na místě je prováděno na třech místech 20 cm od okrajů přední části ve výšce 1,55 m pomocí mikrofónu. Při měření hladiny akustického výkonu vytvořte imaginární měřicí prostor tvořený pěti stranami ve vzdálenosti 1 m od všech okrajů přístroje.

Připojení, přístroj	
Celkové připojené napájení (kW)	19,7
Hlavní pojistka 400 V 3~ (A)*	35
Max. prostor připojení 400 V 3~ (L1-L3, PE) Cu (mm ²)	35

** Jiné přípojné napětí na požádání.

Technické údaje

Vodovodní přípojka, přípojka odpadu a přípojka ventilace	
Kvalita vody, tvrdost (°dH)	2-7
Přípojka teplé vody 50–70 °C (vnitřní závit)	R½"
Přípojka odpadu, PP trubka (ø mm)	50
Tlak vody (kPa)	250-600
Průtok vody (litrů/min)	11
Podlahová vpust, kapacita (litry/sekundu)	3
Topná zátěž místnosti, účelná (kW), WD-11	4,5
Topná zátěž místnosti, latentní (kW), WD-11	3,0
Topná zátěž místnosti, celková (kW), WD-11	7,5

Velikost a hmotnost pro přepravu, standardní stroj*	
Velikost**, D x S x V (m)	2,1 x 0,8 x 200
Hmotnost** (kg)	280

* Běžná zcela složená dodávka. V případě potřeby dodání po menších částech.

** Včetně balení.