

Wexiödisk^W

PŘEDMYCÍ PŘÍSTROJ WD-PRM 60 a WD-PRM 90

(překlad původního dokumentu)

Příručka k instalaci a používání



1. Všeobecné pokyny	1
1.1 Symboly používané v této příručce	1
1.2 Symboly na myčce	2
1.2.1 Označení přístroje	2
1.3 Kontrola shody mezi zařízením a příručkou	2
2. Bezpečnostní pokyny	3
2.1 Všeobecné pokyny	3
2.2 Přeprava	3
2.3 Instalace	3
2.4 Provoz	4
2.4.1 Nebezpečí rozdrčení	4
2.5 Čištění	4
2.5.1 Čištění vysokotlakovým mytím	4
2.5.2 Mytí podlahy	4
2.6 Oprava a údržba myčky	4
2.7 Recyklace přístroje	4
3. Instalace	5
3.1 Všeobecné pokyny	5
3.2 Požadavky na instalaci na místě	5
3.2.1 Osvětlení	5
3.2.2 Ventilace, odsávání	5
3.2.3 Odpad	5
3.2.4 Servisní prostor	5
3.3 Přeprava a uskladnění	6
3.3.1 Rozbalení	6
3.3.2 Recyklace obalů	6
3.4 Instalace	7
3.4.1 Umístění stroje	7
3.4.2 Přípojky	8
3.4.3 Instalace pomocného zařízení	11
3.4.4 Instalace motorem hnaných dopravníků	14
3.5 Zkušební provoz	15
3.5.1 Uvedení do provozu	15
3.6 Technická dokumentace	16

4. Návod k použití	17
4.1 Příprava	18
4.1.1 Konstrukce přístroje, WD-PRM 60	18
4.1.2 Konstrukce přístroje, WD-PRM 90	19
4.1.3 Příprava před naplněním	20
4.1.4 Naplnění stroje	20
4.2 Použití	20
4.2.1 Všeobecné pokyny	20
4.2.2 Zastavení přístroje během provozu	20
4.3 Po použití – Čištění	21
4.3.1 Vyprázdnění	21
4.3.2 Čištění	21
5. Technické parametry	23

1. Všeobecné pokyny

Pečlivě prostudujte pokyny v této příručce, jelikož obsahují důležité informace týkající se správné, funkční a bezpečné instalace, používání a údržby myčky na nádobí.

Tuto příručku uložte na bezpečném místě pro eventuální použití ostatních obslužných pracovníků myčky na nádobí.

1.1 Symboly používané v této příručce



Tento symbol upozorňuje na situaci, při které může vzniknout bezpečnostní riziko. Uvedené pokyny je třeba dodržovat, aby se předešlo úrazu.



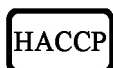
Tento symbol na přístroji je varováním na elektrické zařízení. Tento přístroj je citlivý na elektrostatické výboje, a proto je při manipulaci s elektronikou třeba používat antistatický náramek.



Tento symbol vysvětluje správný způsob provádění úkolu, aby se předešlo špatným výsledkům, poškození myčky na nádobí nebo nebezpečným situacím.



Tímto symbolem jsou označena doporučení a tipy, jak zajistit co nejlepší výkon vašeho přístroje.



Tento symbol vysvětluje důležitost opatrného a pravidelného čištění přístroje v souladu s hygienickými předpisy.

1.2 Symboly na myčce



Tento symbol na přístroji je varováním na elektrické zařízení. Součástku může odstraňovat pouze kvalifikovaný elektrikář nebo vyškolený pracovník. Tento přístroj je citlivý na elektrostatické výboje, a proto je při manipulaci s elektronikou třeba používat antistatický náramek.

1.2.1 Označení přístroje

Přístroj má dva typové štítky. První na pravém boku přístroje a druhý v elektrické skříni. Technické údaje na štítcích jsou uvedeny také na schématu zapojení přístroje. Typový štítek obsahuje následující pole:

Wexiödisk^W		CE	
Type ①			
S/N: ②	③	IP ④	
⑤ V	⑥ ~	⑦ Hz	⑧ A
Ⓜ ⑨ kW		⑩ kW	⑪ kW
Mårdvägen 4, S-352 45 VÄXJÖ SWEDEN			

marks_SAP

1. Typ stroje
2. Číslo přístroje
3. Rok výroby
4. Třída krytí
5. Napětí
6. Počet fází s nulou nebo bez
7. Frekvence
8. Hlavní pojistka
9. Výkon motoru
10. Elektrický topný výkon
11. Max. výkon

1.3 Kontrola shody mezi zařízením a příručkou

Zkontrolujte, zdali popis typu na typovém štítku odpovídá s popisem typu na přední straně této příručky. Pokud příručky chybí, lze od výrobce nebo místního zástupce objednat nové. Při objednávce nových příruček je důležité uvést číslo přístroje, které naleznete na typovém štítku.

2. Bezpečnostní pokyny

2.1 Všeobecné pokyny

Přístroj je opatřen značkou CE, a splňuje tedy požadavky stanovené směrnicí EU o strojních zařízeních. Bezpečností výrobku se míní, že konstrukce přístroje předchází úrazům či škodě na majetku.



Úpravou zařízení bez souhlasu výrobce se ruší platnost odpovědnosti výrobce za produkt.

Pro další zvýšení bezpečnosti během instalace, provozu a údržby si má obslužný pracovník a pracovník odpovědný za instalaci a údržbu přístroje pečlivě prostudovat tyto bezpečnostní pokyny.



V případě vady nebo selhání přístroj okamžitě vypněte. Údržbu přístroje mohou provádět pouze vyškolení techničtí pracovníci. Provádějte pravidelné kontroly podle pokynů v příručce. Servis přístroje musí zajišťovat osoba k tomu oprávněná výrobcem. Používejte originální náhradní díly. obraťte se na autorizovanou servisní společnost, se kterou připravíte program preventivní údržby. Porušení výše uvedených pokynů může způsobit vznik nebezpečných situací.

Před použitím přístroje zajistěte, aby pracovníci obdrželi potřebné vyškolení v zacházení a údržbě přístroje.

2.2 Přeprava



Při nakládání a přepravě manipulujte s přístrojem opatrně, aby se nepřeklopil. Nikdy nezvedejte ani nepohybujte s přístrojem bez toho, abyste použili dřevěné balení na podporu stání.

2.3 Instalace



Elektrickou skříň může otevírat pouze kvalifikovaný elektrikář nebo vyškolený pracovník. Tento přístroj je citlivý na elektrostatické výboje, a proto je při manipulaci s elektronikou třeba používat antistatický náramek.

Zkontrolujte, že napětí hlavního rozvaděče se shoduje s údaji na typovém štítku přístroje. Přístroj musí být připojen k uzamykatelnému vypínači hlavního rozvaděče.

Bezpečnostní pokyny

2.4 Provoz

2.4.1 Nebezpečí rozdrčení



Ujistěte se, že dvířka jsou zavřená, a je tak zamezeno nebezpečí zranění rozdrčením.

2.5 Čištění



Teplota vody v nádrži je cca 40 °C a obsahuje mycí prostředek. Při vyprazdňování a čištění přístroje postupujte opatrně. Používejte ochranné rukavice.

2.5.1 Čištění vysokotlakovým mytím



Přístroj nesmí být venku ani uvnitř čištěn vysokotlakovým čističem.

Pro naplnění platných požadavků byly použity elektrické součástky schválených tříd krytí. Žádná třída krytí nevydrží vysoký tlak.

2.5.2 Mytí podlahy



Při mytí podlahy s použitím vysokotlakového zařízení může pod spodní část přístroje proniknout voda a poškodit součástky. Ty nebyly navrženy tak, aby vydržely oplachování vodou. Podlahu nikdy nemyjte vysokotlakovými zařízeními ve vzdálenosti méně než 1 metr od myčky bez použití speciálních ochranných krytů bránících stříkání vody. Problémy se stříkáním vody se mohou objevit i při použití obyčejné hadice.

2.6 Oprava a údržba myčky



Před započítím práce vypněte přívod proudu.

Zkontrolujte následující:

- Byl přístroj používán v souladu s pokyny?
- Jsou na místě všechny snímatelné součástky?
- Je hlavní spínač v poloze „ZAPNUTO“?
- Jsou všechny pojistky v elektrické skříni bez kompletní? Požádejte pracovníka údržby o kontrolu pojistek.

Pokud nic nepomůže, požádejte oprávněného servisního pracovníka o kontrolu přístroje.

2.7 Recyklace přístroje



Když přístroj dosáhne konce své doby životnosti, je třeba ho recyklovat v souladu s platnými pravidly a předpisy. obraťte se na odborníka na recyklaci.

3. Instalace

3.1 Všeobecné pokyny



Instalaci přístroje může provádět pouze oprávněný pracovník.

Pečlivě si prostudujte tyto pokyny, jelikož obsahují důležité informace o správném postupu instalace.

Pokyny je nutné využívat spolu se schématem zapojení.

Stroj je opatřen značkou CE. Značka CE platí pouze pro přístroje původní konstrukce. Dojde-li k poškození přístroje v důsledku neplnění pokynů, ruší se platnost záruky a odpovědnost za produkt výrobce.

3.2 Požadavky na instalaci na místě

3.2.1 Osvětlení

Pro zajištění co nejlepších provozních podmínek během instalace, provozu, servisu a údržby zajistěte, aby byl přístroj instalován v dobře osvětlené místnosti.

3.2.2 Ventilace, odsávání

Přístroj v chodu vytváří teplo a páru. Pro dobré pracovní prostředí je třeba v místnosti, kde mytí nádobí probíhá, zajistit určitou míru cirkulace vzduchu. Požadavky na ventilaci místnosti jsou vypočteny v souladu s platnými normami.

3.2.3 Odpad

Pro odvod odpadní vody ze stroje musí být vybudována podlahová vpust. Kapacita podlahové vpusti je uvedena v TECHNICKÝCH PARAMETRECH.

3.2.4 Servisní prostor

V přední části přístroje je třeba ponechat volný prostor o velikosti 1 m pro účely provádění servisu.

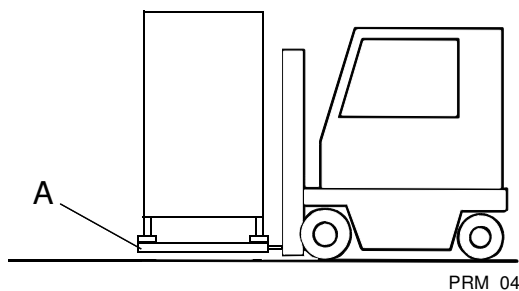
3.3 Přeprava a uskladnění

Stroj přepravujte vždy ve vertikální pozici.



Přístroj přepravujte opatrně; hrozí zde riziko jeho převrácení.

POZOR! Přístroj se nesmí přepravovat bez palety nebo jiné podpory. Jinak by mohlo dojít k jeho poškození. Při přepravě přístroje bez běžné dřevěné palety vždy zkontrolujte, že nemůže dojít k poškození žádných součástí přístroje.



A=dřevěná paleta

Pokud nedojde k okamžité instalaci přístroje, je třeba ho uložit v nezámrných prostorách se suchým vzduchem.

3.3.1 Rozbalení

Odstraňte obalový materiál. Zkontrolujte případné poškození stroje během přepravy.

Na základě dodacího listu zkontrolujte, zdali byly dodány všechny součástky.

3.3.2 Recyklace obalů



Obalové materiály je třeba odeslat k likvidaci nebo recyklovat v souladu s místními předpisy.

3.4 Instalace

3.4.1 Umístění stroje

Sejměte ochranné plastové díly na stranách, které budou stát proti stěně.

Usaďte stroj na vybrané místo a vodováhou zkontrolujte, že stojí vodorovně. Upravte výšku pomocí nožek stroje.

Stroj musí být rovnoměrně vyvážen a zkontrolován na třech stranách:

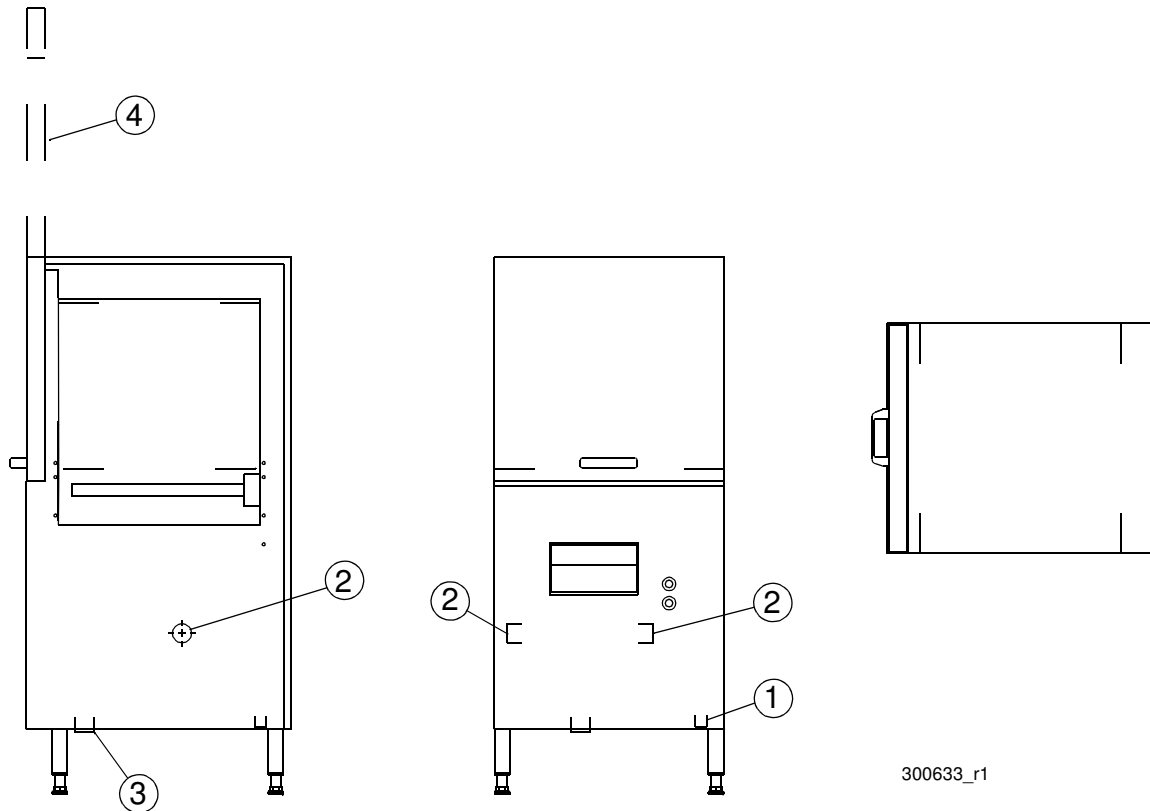
- Na hraně krytu čelní části (tělo nádrže).
- Na konci víka přísunu.
- Na hraně krytu strany výstupu.

Po naplnění stroje vodou zkontrolujte, že hladina je vodorovná. Za použití nožiček upravte stroj.

Instalace

3.4.2 Přípojky

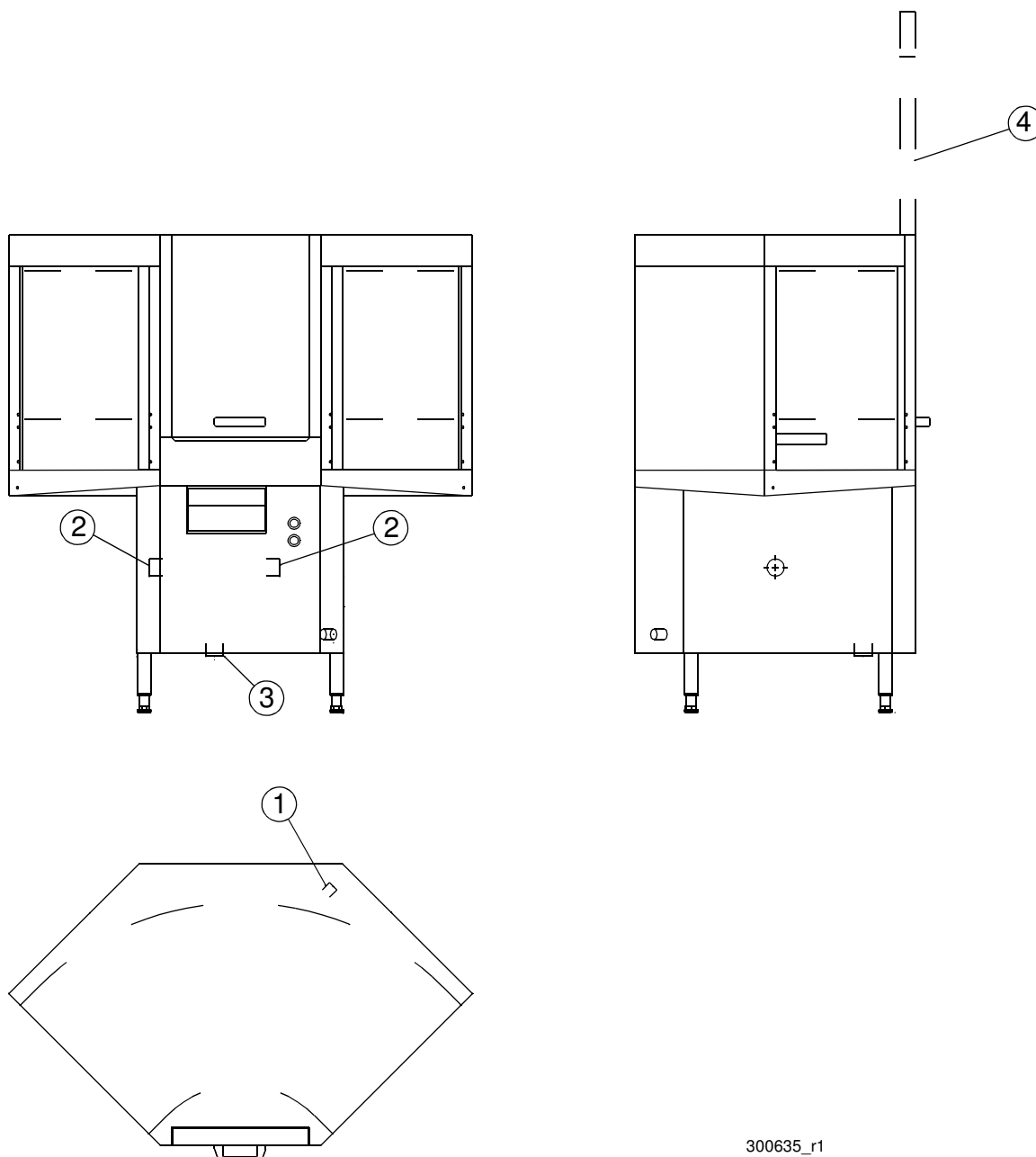
Přípojky WD-PRM 60



300633_r1

1. Elektrická přípojka
2. Vodovodní přípojka z myčky na nádobí
3. Odpad
4. Dvířka (v otevřené poloze)

Přípojky WD-PRM 90



1. Elektrická přípojka
2. Vodovodní přípojka z myčky na nádobí
3. Odpad
4. Dvířka (v otevřené poloze)

300635_r1

Elektrická přípojka



Tento symbol na přístroji je varováním na elektrické zařízení. Součástku může odstraňovat pouze kvalifikovaný elektrikář. Tento přístroj je citlivý na elektrostatické výboje, a proto je při manipulaci s elektronikou třeba používat antistatický náramek.

Přístroj musí být připojen k uzamykatelnému vypínači hlavního rozvaděče. Ten musí být umístěn na zdi a dobře chráněn proti vodě a unikající páře.

Informace o elektrické přípojce jsou uvedeny ve schématu připojení přístroje. To je umístěno v umělohmotné kapse na dveřích elektrické skříně.

Přístroj se dodává s připojeným elektrickým kabelem (1).

Stroj lze napájet rovněž prostřednictvím připojené myčky na nádobí (volitelné).

Vodovodní přípojka



Myčka na nádobí se plní vodou (2) prostřednictvím myčky s policovým dopravníkem, ke které je WD-PRM 60/90 připojen.

Stroj lze volitelně vybavit samostatnou vodovodní přípojkou.

Přípojka odpadu



Na odtok připojený na pozici (3) se musí použít kovová trubka 50 mm, která odolá mechanickému nárazu v případě, že takové riziko hrozí; jinak použijte PV trubky 50 mm. Odtok musí vést k podlahové vpusti, jejíž ústí je nad úrovní hladiny. Kapacita podlahové vpusti musí být 3 litry za sekundu.

Instalace

3.4.3 Instalace pomocného zařízení

Po umístění a horizontálním a vertikálním nastavení přístroje lze namontovat pomocné zařízení.

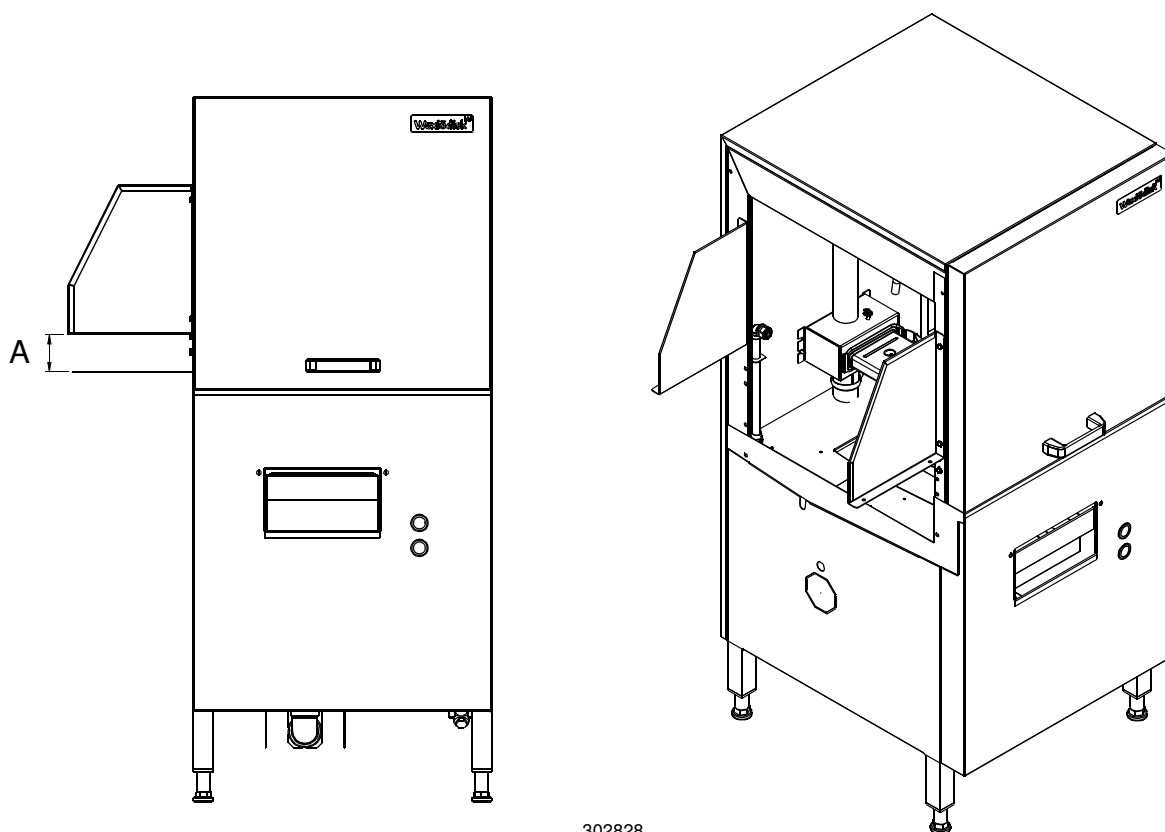
POZOR! Při připojování výlevků a podavačů se do přístroje nesmějí vrtat žádné díry.

Výlevky jsou pevně připojeny k horní hraně nádrže.

Vodováhou zkontrolujte, že výlevky jsou vodorovně a v případě potřeby upravte jejich výšku.

WD-PRM 60

Obložení proti stříkání vody je dodáváno společně se strojem. Obložení se v případě potřeby připevní po bocích přísunu, aby se zamezilo stříkání vody do stran.

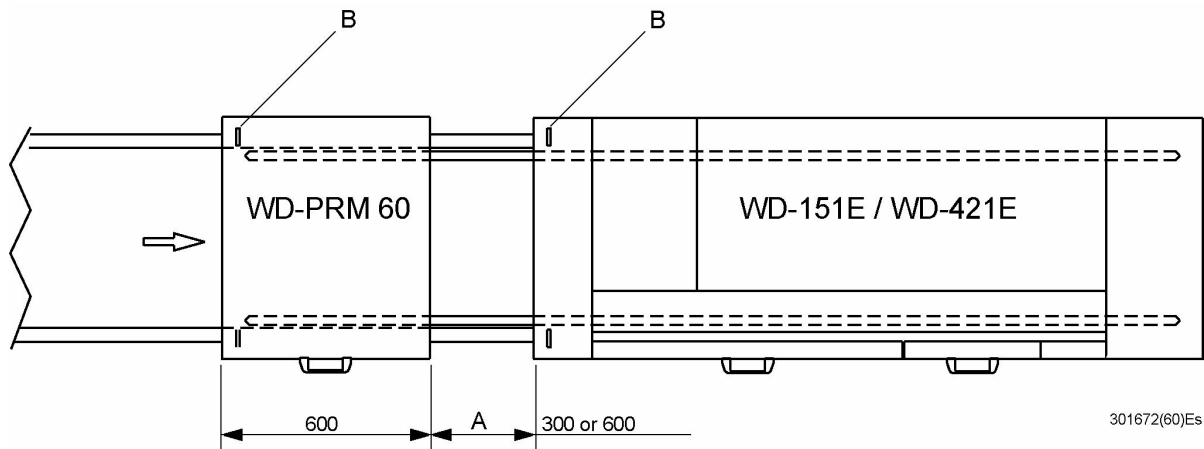


302828

A=Výška je nastavena tak, aby odpovídala připojovacímu stolu.

Instalace

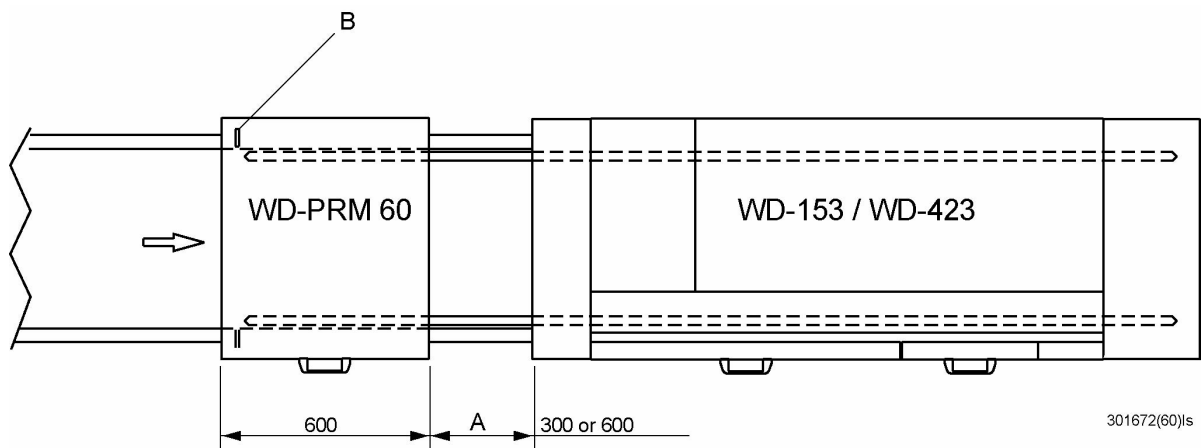
Navrženo pro tyčový podavač (WD-151E - WD-421E)



*A=Tyčový podavač. Samostatná objednávka bude zahrnuta do dodávky.
B=Fotobuňka*

Časové relé KT1 je nastaveno v režimu E.

Navrženo pro tyčový podavač (WD-153 - WD-423)



*A=Tyčový podavač. Samostatná objednávka bude zahrnuta do dodávky.
B=Fotobuňka*

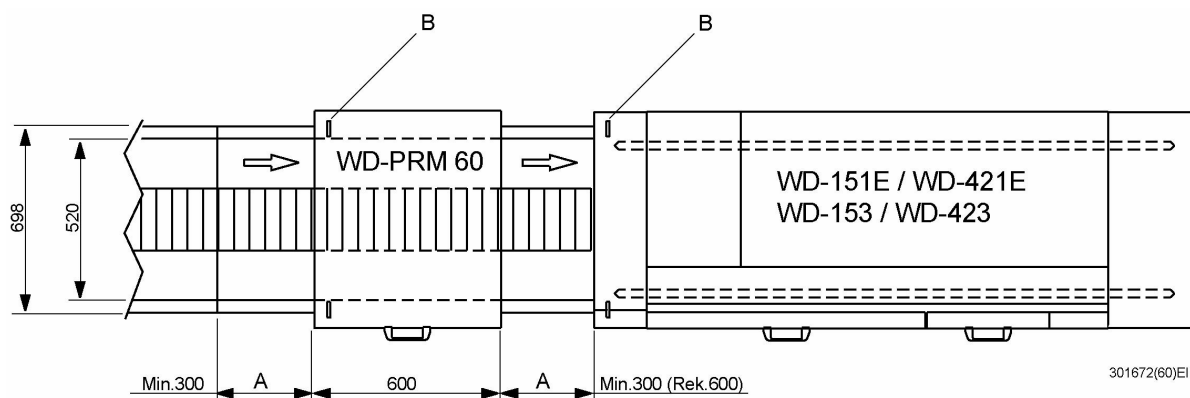
Fotobuňka (B) se pohybuje ze stroje do části přísunu WD-PRM 60.

Časové relé KT1 je nastaveno v režimu D.

Referenční hodnota pro „Vzdálenost rohového podavače“ je uvedena v tabulce referenčních hodnot.

Instalace

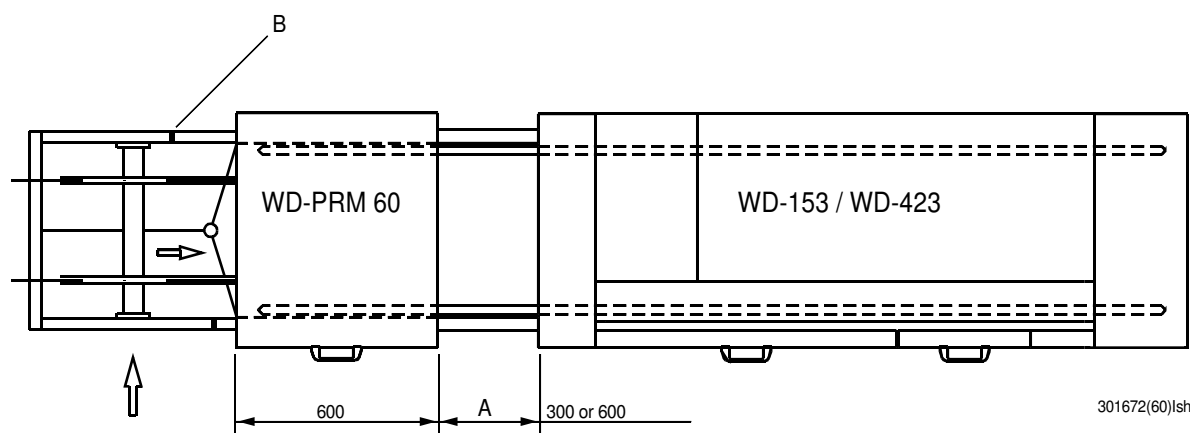
Navrženo pro řetězový dopravník (WD-151E - WD-421E, WD-153 - WD-423)



A=Řetězový dopravník. Není součástí dodávky, objednejte samostatně.
B=Fotobuňka

Časové relé KT1 je nastaveno v režimu E.

Uzpůsobeno pro rohovou podávací jednotku s tyčovým podáváním (WD-153 - WD-423)



A=Tyčový podavač. Samostatná objednávka bude zahrnuta do dodávky.
B=Fotobuňka

Fotobuňka (B) se pohybuje ze stroje do části přísunu WD-PRM 60.

Časové relé KT1 je nastaveno v režimu D.

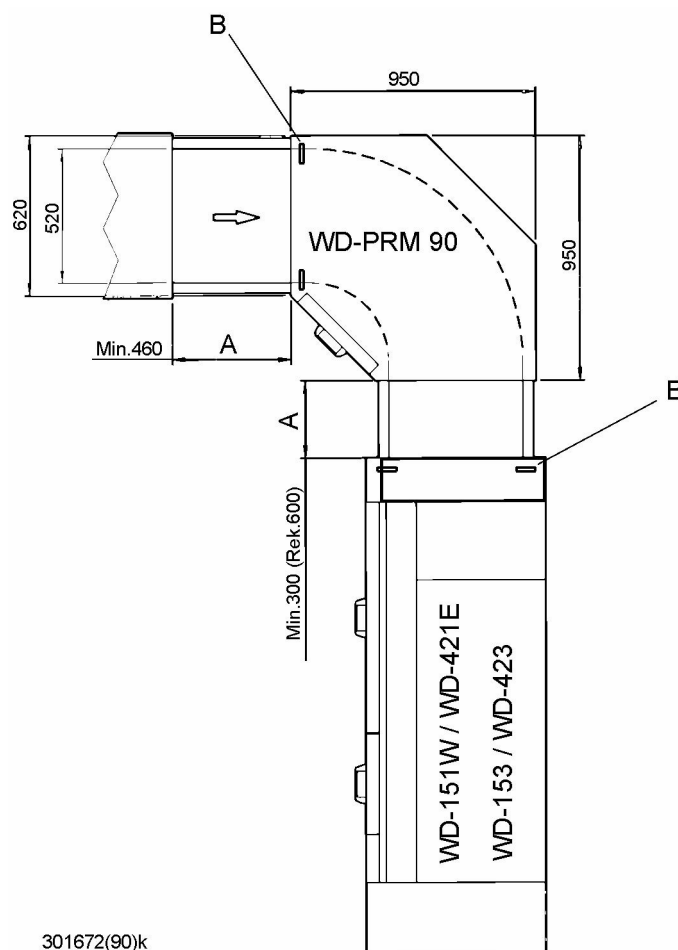
Spínač DIP 3 na elektronické kartě stroje musí být nastaven do polohy ZAPNUTO.

Referenční hodnota pro „Vzdálenost rohového podavače“ je uvedena v tabulce referenčních hodnot.

Instalace

WD-PRM 90

Navrženo pro řetězový dopravník (WD-151E - WD-421E, WD-153 - WD-423)



301672(90)k

*A=Řetězový dopravník. Není součástí dodávky, objednejte samostatně.
B=Fotobuňka*

Časové relé KT1 je nastaveno v režimu E.

3.4.4 Instalace motorem hnaných dopravníků



Pokud jsou motorem hnané dopravníky připojovány k myčce na nádobí, musí být dodržen postup uvedený v montážních pokynech dodavatele.

Instalace

3.5 Zkušební provoz

Přístroj připravte ke zkušebnímu provozu za použití NÁVODU K POUŽITÍ. Ten uvádí opatření, kterých je třeba na přípravu přístroje k provozu.

3.5.1 Uvedení do provozu

Tuto část zákazník vyplní a podepíše při rozjezdu.

Typ stroje:

Číslo přístroje:

Datum instalace:

Zákazník:
Poštovní adresa:
Tel. č.:
Kontaktní osoba:

Obchodní zástupce:
Tel. č.:
Kontaktní osoba:

Společnost zajišťující instalaci:
Tel. č.:
Kontaktní osoba:

Servisní společnost:
Tel. č.:

Dodavatel mycích prostředků:
Tel. č.:

Podpis koncového uživatele:

Jméno tiskacím písmem:

Návod k instalaci a použití pečlivě prostudujte. Zkontrolujte následující:

1. Zkontrolovat:

- Vodovodní přípojku a přípojku odpadu.
- Že je stroj rovnoměrně vyvážený.
- Že filtr a přepadová trubka jsou na svém místě.
- Že časové relé KT1 je ve správném „režimu“ a že čas oplachování je správně nastaven.

2. Naplnění stroje:

- Sepněte hlavní spínač (na stroji s policovým dopravníkem).
- Zavřete dvířka.
- Stiskněte tlačítko 0/1.
- Naplňte přístroj vodou v souladu s NÁVODEM K POUŽITÍ.

3. Spuštění stroje:

- Zkontrolujte směr otáčení čerpadla.
UPOZORNĚNÍ! Pokud se čerpadlo točí nesprávným směrem, je třeba změnit fázi na uzamykatelném vypínači hlavního rozvaděče.
- Vyprázdněte stroj a znovu jej naplňte.

4. Opláchněte několik kompletních naplněných košů a zkontrolujte že:

- Nedochozí k úniku vody.
- Otevírání dveří funguje.

5. Konečná kontrola: Vyprázdněte přístroj a vypněte hlavní spínač.

- Znovu utáhněte všechna spojení na stykačích a elektrických jističích.
- Všechny elektrické jističe nastavte do polohy „ZAPNUTO“.
- Vystavte pokyny pro údržbu dodané se strojem.

6. Vyškolte obsluhu myčky.

3.6 Technická dokumentace



Pro správné používání a servis je nezbytné, aby byla doprovodná dokumentace k přístroji k dispozici personálu, který bude s přístrojem pracovat. Návod k instalaci a použití popisující mimo jiné, jak přístroj provozovat a udržívat, by měla být uložena v blízkosti přístroje.

Pokud spolu s dodávkou dorazí také servisní příručka, je třeba ji později předat technickému pracovníkovi.

Pokud spolu s dodávkou dorazí také servisní příručka, je třeba ji později předat technickému pracovníkovi.

4. Návod k použití



Pracovník odpovědný za bezpečnost práce musí vyškolit veškerý personál, který přístroj používá, o způsobu jeho fungování.

Myčku nesmějí používat osoby trpící vážnou fyzickou nebo duševní nemocí.

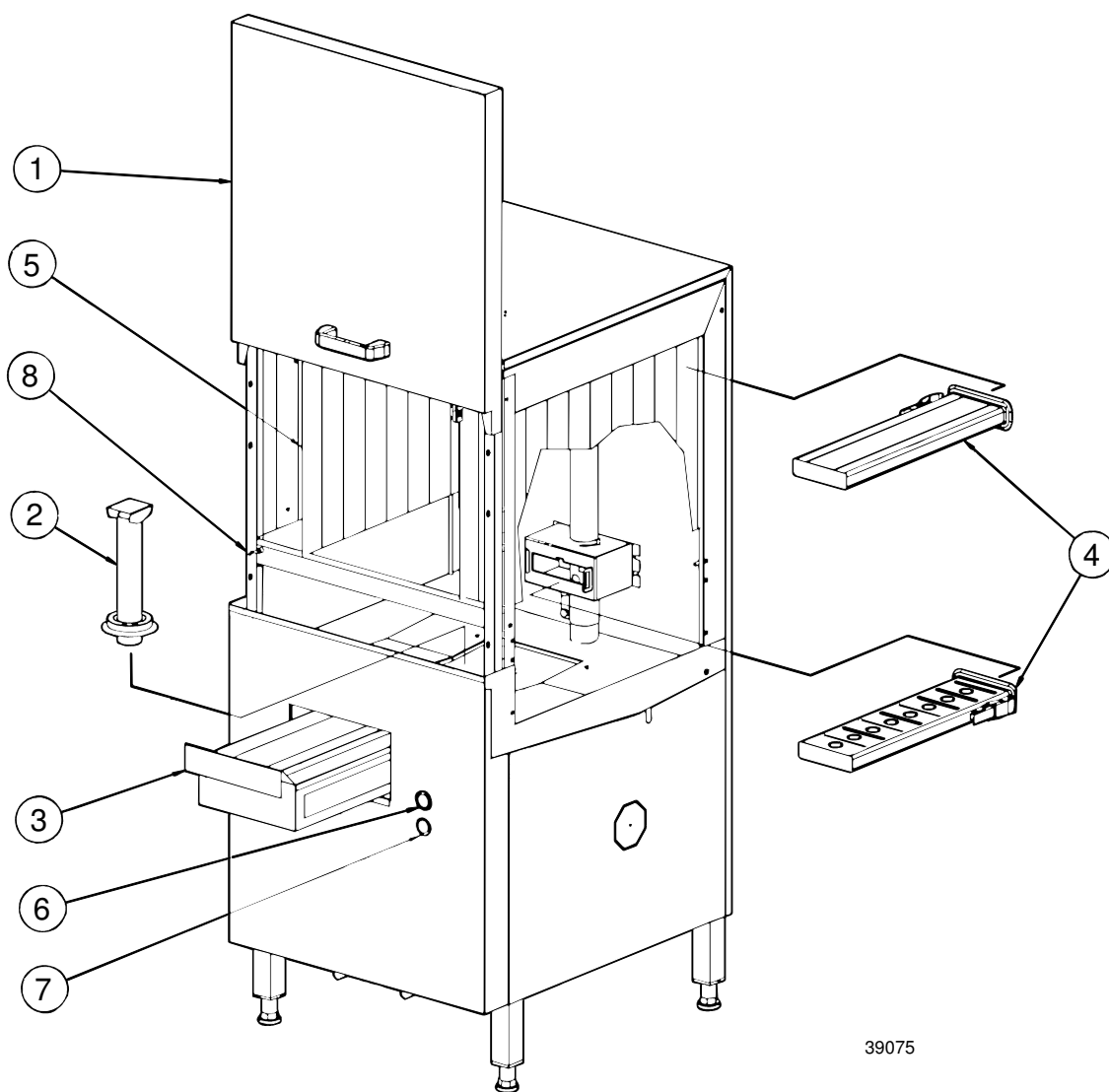
Je třeba dohlédnout na děti, aby si s přístrojem nehrály.



Přístroj je určen k oplachování předmětů používaných při přípravě a servírování pokrmů a také pro různé druhy předmětů používaných ke skladování potravin. Předměty je třeba umýt a opláchnout v myčce.

4.1 Příprava

4.1.1 Konstrukce přístroje, WD-PRM 60



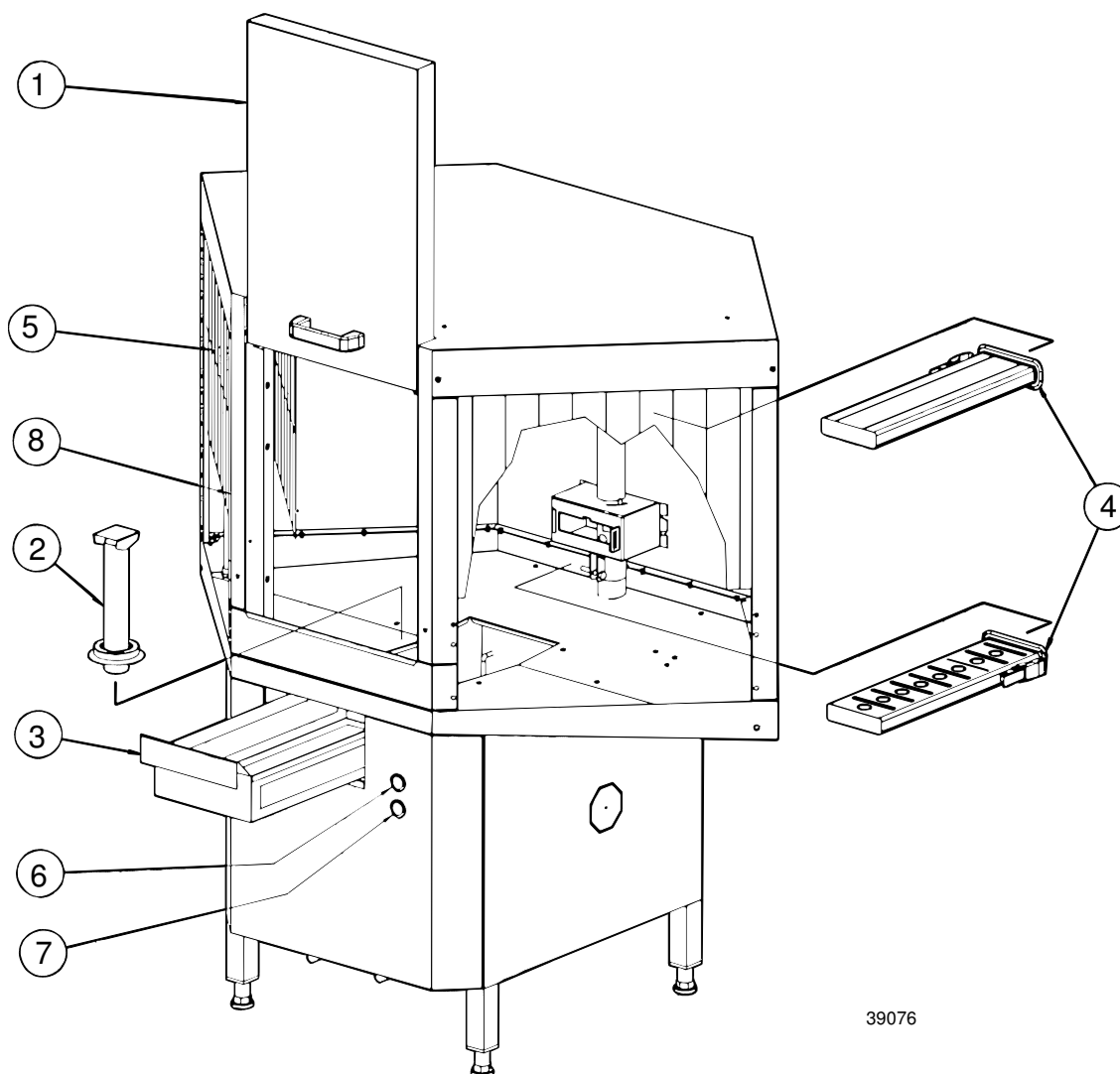
39075

WD-PRM 60

1. Dvířka (vyjmutelná)
2. Přepadová trubka
3. Filtr
4. Mycí ramena, 2x (vyjmutelná)
5. Závěs, 4 x
6. Tlačítko 0/1
7. Kontrolka, připraveno na naložení
8. Nakládání pomocí fotobuňky

Návod k použití

4.1.2 Konstrukce přístroje, WD-PRM 90



39076

WD-PRM 90

1. Dvířka (vyjmutelná)
2. Přepadová trubka
3. Filtr
4. Mycí ramena, 2x (vyjmutelná)
5. Závěs, 4 x
6. Tlačítko 0/1
7. Kontrolka, připraveno na mytí
8. Nakládání pomocí fotobuňky

Návod k použití

4.1.3 Příprava před naplněním

Čísla v závorkách odkazují na obrázky v kapitole „Konstrukce přístroje“.

Zkontrolujte:

- že myčka a všechny snímatelné součástky jsou čisté a na mycích ramenech není žádná nečistota (4).

Sestavit:

- přepadovou trubku, (2), filtr (3) a závěsy (5).

4.1.4 Naplnění stroje

POZOR! Musí být spuštěn stroj s policovým dopravníkem.

Čísla v závorkách odkazují na obrázky v kapitole „Konstrukce přístroje“.

- Stiskněte tlačítko 0/1 (6). Nádrž se nyní naplní vodou z připojeného stroje s policovým dopravníkem.

Naplnění stroje pomocí samostatné vodovodní přípojky (volitelné)

Čísla v závorkách odkazují na obrázky v kapitole „Konstrukce přístroje“.

- Stiskněte tlačítko 0/1 (6). Nádrž se nyní naplní vodou.

4.2 Použití

4.2.1 Všeobecné pokyny

Během provozu se nádrž myčky plní automaticky.



Pro optimální výsledky je nezbytné udržovat filtr (3) čistý. Pravidelně jej sejměte a vypláchněte.

4.2.2 Zastavení přístroje během provozu

Pokud je třeba přístroj zastavit během provozu, použijte tlačítka na ovládacím panelu. Přístroj vypnete stisknutím tlačítka 0/1 (6).

Restart: Stiskněte tlačítko 0/1 (6).

4.3 Po použití – Čištění

4.3.1 Vyprázdnění

Čísla v závorkách odkazují na obrázky v kapitole „Konstrukce přístroje“.

- Stiskněte tlačítko 0/1 (6).
- Vyjmutím přepadové trubky (2) vyprázdněte nádrž.

4.3.2 Čištění

Denní vnitřní čištění

Vyčistěte filtr (3) a závěsy (5). Zkontrolujte mycí ramena (4), trysky (12) a podle potřeby je sejměte a vyčistěte. Opláchněte všechny vnitřní plochy přístroje a vyčistěte nádrž.

Denní vnější čištění

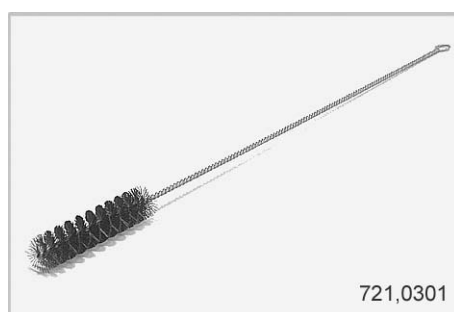
Měkkým, vlhkým hadříkem otřete vnější plochy stroje.

Týdenní čištění (nebo podle potřeby)

Týdenní čištění je pečlivější než denní čištění.

Vedle úkonů při denním čištění očistěte přístroj následovně:

- Mycí ramena (4): okartáčujte vnitřek. Vyčistěte také trysky mycích ramen.
- Podle potřeby odstraňte vodní kámen.



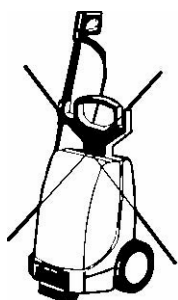
Čistící kartáč 721,0301

Nesprávný způsob čištění



Nesprávný způsob čištění může stroj poškodit. Proto platí následující:

- NEPOUŽÍVEJTE drátěnku, protože způsobí korozi přístroje.
- Vysokotlakové čištění může přístroj poškodit a NESMÍ se při čištění používat. Podlahu nikdy nemyjte vysokotlakovými zařízeními ve vzdálenosti méně než 1 metr od myčky bez použití speciálních ochranných krytů bránících stříkání vody. Dodavatel neponese odpovědnost za vady způsobené vysokotlakovým mytím přístroje a takové jednání dále způsobí neplatnost záruky.



PRM_03

K čištění nepoužívejte drátěnku a vysokotlakové přístroje.



Riziko stříkání vody platí i u splachování podlahy hadicí.

Používáte-li mycí prostředek, tento nesmí obsahovat abraziva. Mycí prostředky s obsahem abraziv poškodí nerezové panely.

Přístroj nesmí být zvnějšku oplachován hadicí. Do ovládacího panelu by mohla proniknout voda a poškodit elektrické zařízení.

Provozní poruchy

Pokud se obrátíte na servisního technika, musíte mít připravenou odpověď na následující dotazy týkající se přístroje:

- typ a model přístroje,
- sériové číslo přístroje a datum instalace,
- krátký popis vady/problému,
- co se stalo/dělo těsně předtím, než vada vznikla.

5. Technické parametry

Výrobce si vyhrazuje právo technické údaje změnit.

TECHNICKÉ ÚDAJE	
Motor čerpadla (kW)	0,75
Objem nádrže (l)	30
Váha, stroj v provozu (WD-PRM 60) (kg)	150
Váha, stroj v provozu (WD-PRM 90) (kg)	170
Třída krytí (IP)	55

ÚDAJE O KAPACITĚ A PROVOZU	
Normální mycí kapacita (mycích košů/hod.) (ks) *	285
Max. povrchová teplota při pokojové teplotě +20 C (°C)	35
Hladina hluku (db(A)) **	68

* Maximální kapacita závisí na modelu připojené myčky na nádobí.

** Měřeno 1 metr od boku stroje.

PŘIPOJENÍ STROJE	
Celkový připojený výkon (kW)	0,8
Hlavní pojistka 400V 3N~ (A) *	10
Max. prostor připojení 400V 3N~ (L1-L3, N, PE) Cu (mm) **	6

* Jiné přípojné napětí na požádání.

*** Dodává se s kabelem o délce 7 m.

VODOVODNÍ PŘÍPOJKA, PŘÍPOJKA ODPADU, PŘÍPOJKA NA VĚTRÁNÍ	
Vodovodní přípojka z myčky na nádobí (mm)	50
Přípojka odpadu (mm)	50
Podlahová vpust, kapacita (litry/sekundu)	3

VELIKOST A VÁHA PRO PŘEPRAVU	
Rozměry (DxŠxV (m)) (WD-PRM 60) *	0,8x0,8x1,5
Rozměry (DxŠxV (m)) (WD-PRM 90) *	1,4x0,9x1,5
Hmotnost (WD-PRM 60) (kg) *	155
Hmotnost (WD-PRM 90) (kg) *	175

* Včetně balení.